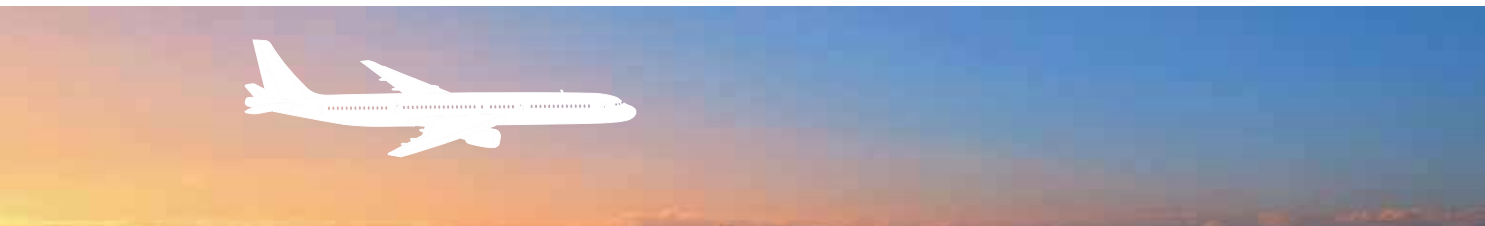




# 2010

ENGAGÉS POUR UN TRANSPORT DURABLE



# GEODIS EN 2010

## 30 000

collaborateurs dans le monde

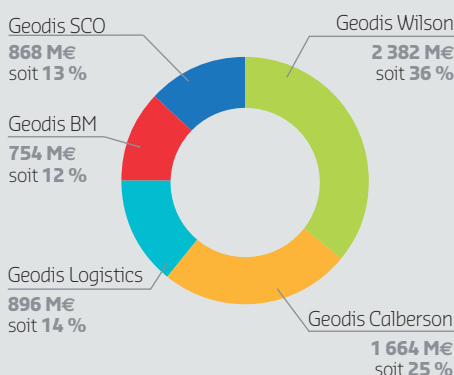
## 6 564 M€

de chiffre d'affaires

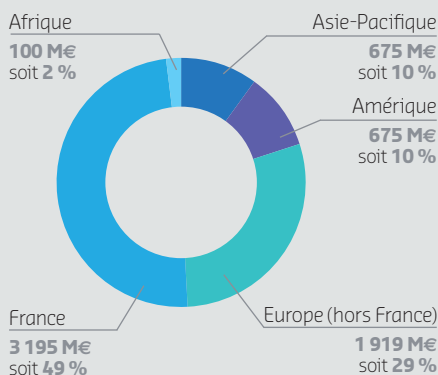
## 4<sup>e</sup>

opérateur logistique européen

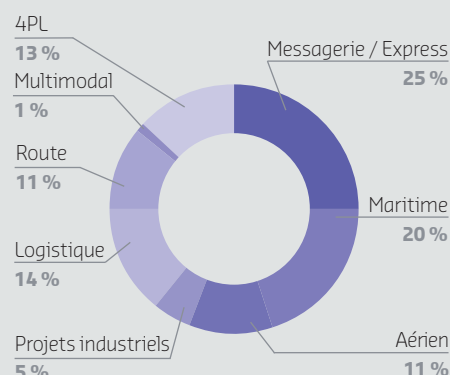
Chiffre d'affaires 2010 par division



Chiffre d'affaires 2010 par zone géographique



Chiffre d'affaires 2010 par métier



## 5 DIVISIONS

### Geodis Wilson

Commissionnaire de transports maritime et aérien

- Commissionnaire de transports maritime, aérien et combiné air-mer.
- Services à valeur ajoutée (dédouanement) et solutions intégrées.
- E-services (track & trace).
- Projets industriels (transport hors gabarit, pipelines offshore, délocalisation d'usine...).

### Geodis Calberson

Messagerie / Express

- 3 réseaux : Geodis Calberson, France Express, Geodis Ciblex.
- Messagerie en 24 à 48 h.
- Express industriel et paquet express, en moins de 24 h deux fois par jour.
- Lots et demi-lots jusqu'à 24 tonnes.
- Petits colis de 0 à 30 kg.

### Geodis Logistics

Logistique contractuelle

- Logistique de distribution (hub multiclient, pick & pack, crossdock, approvisionnement mutualisé...).
- Logistique industrielle (magasins avancés fournisseurs...).
- Prestations à valeur ajoutée (kitting, co-packing...).
- Reverse logistics.

### Geodis BM

Route

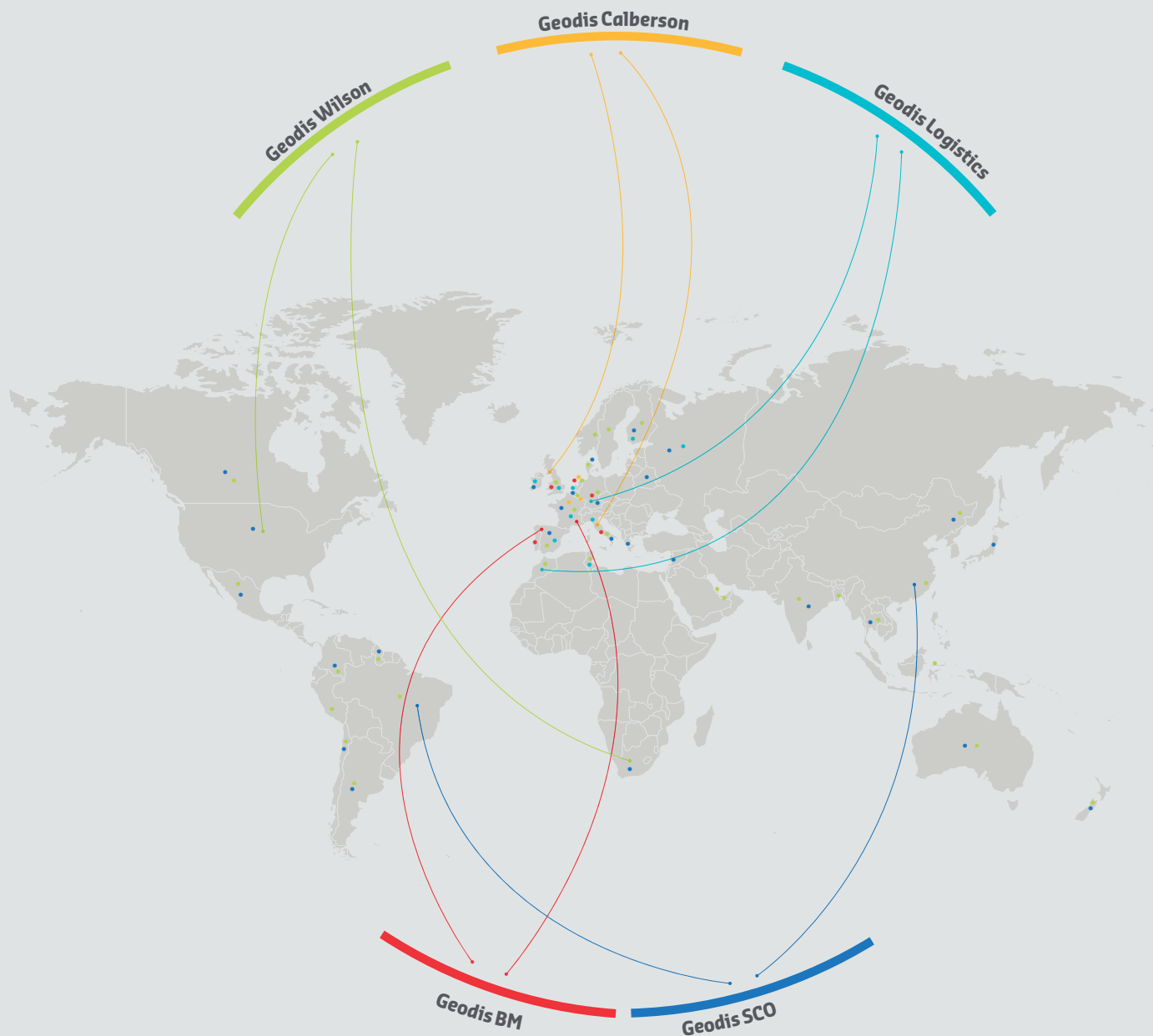
- Transport classique (charges complètes, demi-lots).
- Solutions spécialisées (transport en flux tendu, transport sous température dirigée...).
- Transport multimodal comme le combiné rail-route.
- Pilotage opérationnel de flux.

### Geodis SCO

(Supply Chain Optimisation)  
Optimisation de la chaîne logistique

- Offre 4PL (4<sup>th</sup> party logistics), pilotage centralisé, tour de contrôle.
- Prise en charge globale de la chaîne logistique.
- Achat et sélection de sous-traitants de transport et logistique.

## Des collaborateurs dans près de 60 pays et un réseau commercial dans 120 pays



### PÉRIMÈTRE DU RAPPORT

Geodis est partie intégrante de SNCF Geodis, la branche de SNCF spécialisée dans le transport de marchandises et la logistique.

SNCF Geodis représente la deuxième activité de SNCF après le transport de voyageurs.

Au sein de SNCF Geodis, Geodis constitue la première activité. Pour plus d'information : [www.geodis.fr](http://www.geodis.fr)

### SNCF Geodis

Transports ferroviaires  
de marchandises

Fret SNCF, Naviland Cargo,  
VFLI, Captrain, Novatrans

Opérateur global  
de transport  
et de logistique

Geodis, STVA

Gestion d'actifs

Ermewa, Akiem

↓  
Ce rapport développement durable 2010  
concerne le périmètre Geodis,  
en bleu dans ce schéma.

## Enjeux

Page 8

- Anticiper les défis

## Management

Page 12

- Piloter notre responsabilité d'entreprise
- Ambitions pour le développement durable chez Geodis

## Carbone

Page 18

- Mesurer et réduire notre empreinte carbone

## Environnement

Page 22

- Maîtriser nos impacts sur l'environnement

## Partenaires

Page 26

- Sensibiliser et impliquer nos partenaires

## Ancrage local

Page 28

- Conforter l'ancrage local

## Collaborateurs

Page 29

- Favoriser une politique de ressources humaines dynamique

## Indicateurs

Page 34



# Geodis, opérateur global multimodal de la chaîne logistique,

propose des solutions de transport de marchandises innovantes alliant la complémentarité des différents modes (rail, route, fluvial, maritime, aérien) pour une prise en charge du schéma logistique des clients partout dans le monde.

La politique de développement durable de Geodis, baptisée Blue Attitude et lancée en 2008, est fondée sur 5 engagements. Mesurer et réduire son empreinte carbone, maîtriser ses impacts sur l'environnement, travailler étroitement avec ses partenaires, participer à la vie des territoires et développer une politique de ressources humaines dynamique sont les défis de Geodis en matière de développement durable.





**Pierre Blayau**

Directeur général de SNCF Geodis et  
Président-directeur général de Geodis

## “Évaluer et mesurer pour progresser”

Destiné à l'ensemble de nos parties prenantes que sont notamment les clients, les collaborateurs, les fournisseurs, les sous-traitants et les institutionnels, ce rapport développement durable traduit une maturité croissante de la responsabilité sociale et environnementale dans le quotidien de Geodis.

L'engagement de Geodis en faveur du développement durable s'inscrit dans la démarche du groupe SNCF. Au sein de la branche SNCF Geodis, Geodis développe des offres multimodales innovantes et performantes, qu'il s'agisse de transport sur de longues distances ou de la gestion du dernier kilomètre en ville. Adapter la gestion de nos flux à la pertinence des différents modes de transport est clairement l'un de nos axes de progrès, notamment en termes de réduction des émissions de gaz à effet de serre. Le développement d'offres de report modal est une attente forte de nos clients qui sont, comme l'ensemble de nos parties prenantes, de plus en plus attentifs aux enjeux environnementaux. Chacune des divisions de Geodis en fait l'expérience au quotidien.

Il s'agit aussi d'anticiper au mieux l'évolution des réglementations – pour nous, comme pour nos clients – et de limiter leur impact sur le fonctionnement et l'équilibre économique de la chaîne logistique des grands acteurs économiques mondiaux. Parmi ces futures réglementations, les restrictions de plus en plus drastiques d'accès aux centres urbains, combinées aux attentes des citoyens et des élus en matière de « mieux vivre en ville » nous ont convaincus de la nécessité de repenser la logistique urbaine. Apporter des solutions intelligentes à l'injonction paradoxale qui consiste à vouloir préserver la vitalité économique des centres-villes tout en y privilégiant un mode de vie plus respectueux de l'environnement, voilà encore un axe de progrès pour Geodis. Les réponses qu'il développe dans ce domaine, pour ses clients et pour les collectivités, combinent intelligence des schémas de distribution, transports routiers doux et multimodalité. Ces solutions sont le fruit de son expérience, de la force de ses réseaux et de la diversité de ses équipes et reflètent son engagement pour un développement durable.

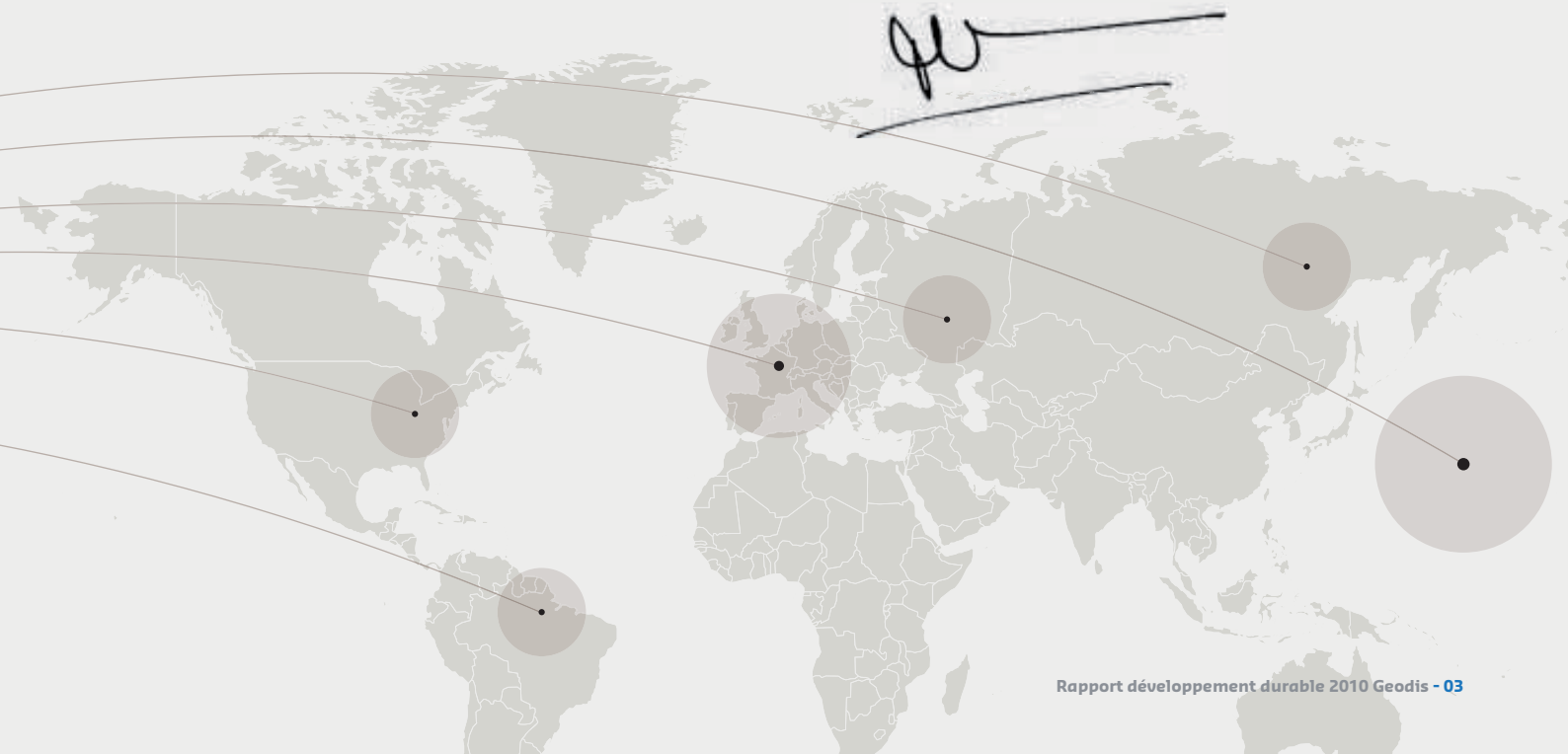
Le transport de marchandises est un secteur qui requiert beaucoup de main d'œuvre et Geodis, en tant que leader français et 4<sup>e</sup> acteur européen, fait naturellement face à des défis sociaux et sociétaux. En matière de gestion des ressources humaines, les principaux enjeux sur lesquels nous nous mobilisons sont l'amélioration continue de nos résultats en matière de sécurité au travail ainsi que le renforcement des compétences et le suivi professionnel

de nos collaborateurs qui nous permettent d'attirer et de fidéliser les meilleurs. Geodis est également très impliqué, notamment à travers sa Fondation, dans l'amélioration de l'accueil et de l'insertion des personnes handicapées dans le monde du travail. Les projets soutenus par la Fondation en 2010 nous ont montré la voie vers l'engagement et le dépassement de soi. Je souhaite plus que jamais appuyer son action.

Évaluer notre performance est le sens de ce troisième rapport, qui reflète les progrès réalisés cette année sur les différents volets du développement durable. Convaincus que le succès de notre politique en la matière repose avant tout sur notre capacité à satisfaire nos clients, nos collaborateurs et nos partenaires en général, nous avons franchi, en 2010 un pas de plus en organisant pour la première fois une consultation de nos parties prenantes.

Je suis persuadé que ce dialogue, que je souhaite régulier, est essentiel pour nous aider à mieux cerner les attentes de nos partenaires et à mieux y répondre. Relever l'ensemble des défis auxquels nous sommes confrontés prendra du temps. C'est en échangeant et en mesurant régulièrement les progrès accomplis que nous nous inscrirons réellement dans une démarche de progrès et que nous continuerons à développer des solutions de transport de marchandises innovantes, adaptées aux préoccupations de la société.

Bonne lecture,







**Jean-Louis Demeulenaere**  
Directeur général délégué de Geodis

“2010, une année clé pour mieux prendre en compte nos émissions de CO<sub>2</sub> dans la gestion de nos activités”

#### Quel bilan faites-vous de l'année 2010 ?

La sortie de crise amorcée en 2010 a permis la relance de projets de développement durable qui avaient fait les frais d'arbitrages financiers chez nos principaux clients les mois précédents. En parallèle, leurs attentes notamment vis-à-vis de leurs prestataires logistiques se sont accrues du fait d'un renchérissement du prix de l'énergie ou encore d'exigences réglementaires et sociétales renforcées. Dans ce contexte, Geodis a su leur apporter son expertise opérationnelle et son expérience en matière de développement durable.



## Quels ont été les principaux axes de votre politique de développement durable en 2010 ?

Le Groupe en 2010 s'est concentré sur trois priorités en termes de développement durable.

La première a consisté en la mesure et la réduction des émissions de CO<sub>2</sub>. Nous avons développé pour nos clients des outils de suivi et de modélisation des émissions de CO<sub>2</sub> liées à nos prestations de transport comme nous le faisons pour la qualité de service. De la même façon, Geodis a engagé une mesure de son empreinte carbone intégrant l'immobilier (dont le siège social) et l'ensemble de ses activités opérationnelles.

Ce fort investissement s'inscrit dans notre démarche Blue Attitude qui correspond à des valeurs pérennes, indépendantes de tout contexte économique et qui se décline à tous les niveaux de notre organisation avec des plans d'actions adaptés à chaque entité.

Par ailleurs, la sécurité des personnes ayant toujours été une priorité historique de Geodis, nous avons renforcé notre organisation au niveau du Groupe pour coordonner les actions dans ce domaine, sensibiliser et former les collaborateurs, procéder à l'analyse des incidents ou accidents devant déboucher sur la mise en place de nouvelles règles et procédures.

Enfin, avec la mise en place d'un Comité d'éthique, le Groupe a souhaité veiller à la bonne compréhension et mise en application par chacun des principes de notre Charte.

À titre d'exemple, un outil de e-learning sur l'éthique reprenant des situations concrètes du quotidien a été déployé cette année afin de toucher tous les collaborateurs et de les sensibiliser à ces questions.

## Quelles sont les perspectives à court terme ?

Geodis va continuer à sensibiliser et former ses collaborateurs afin qu'ils intègrent au quotidien le développement durable dans leurs pratiques professionnelles. L'innovation fait également partie des chantiers phares. Elle concerne l'ingénierie logistique – développement de nouveaux systèmes d'information, déploiement d'une offre de logistique portuaire intégrant le transport combiné et les autoroutes ferroviaires – ou encore la généralisation de l'informatique embarquée comme support notamment aux formations à l'éco-conduite.

Enfin, je suis convaincu que nos engagements seront tenus grâce à une collaboration plus étroite avec nos sous-traitants et une consultation accrue de nos parties prenantes.

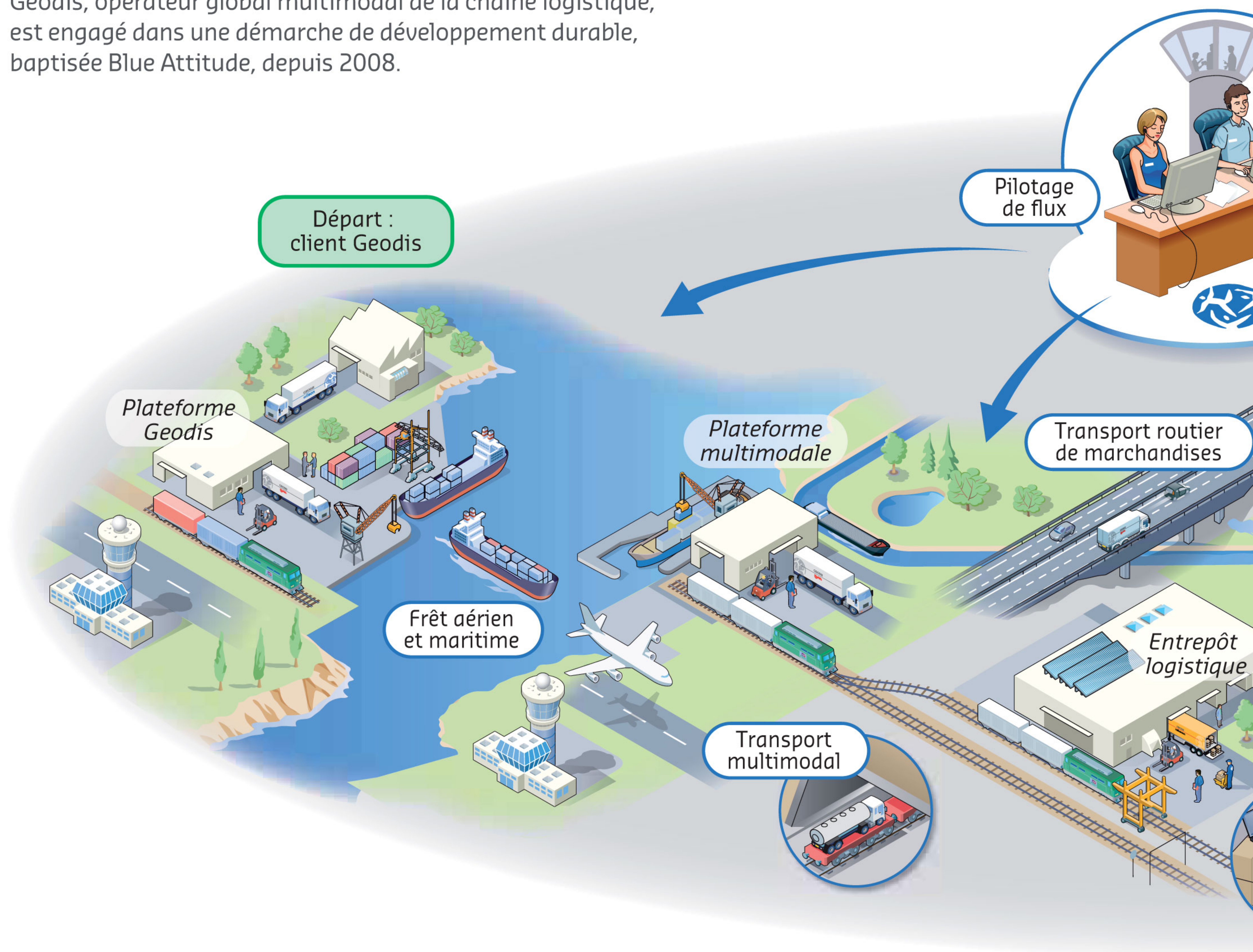
Le développement durable est créateur de valeur. À ce titre il fait partie intégrante de la stratégie du Groupe et accompagne la transformation de nos pratiques professionnelles, des processus de pilotage de notre activité et de notre offre commerciale. C'est l'ambition de notre démarche Blue Attitude à laquelle je souhaite que tous les collaborateurs s'associent.





# LES MÉTIERS DE GEODIS ET LEURS ENJEUX DE DÉVELOPPEMENT DURABLE

Geodis, opérateur global multimodal de la chaîne logistique, est engagé dans une démarche de développement durable, baptisée Blue Attitude, depuis 2008.



## Mesurer et réduire les émissions de gaz à effet de serre

- Réduire les consommations d'énergie (carburant, électricité, gaz).
- Optimiser les flux et développer des offres multimodales.

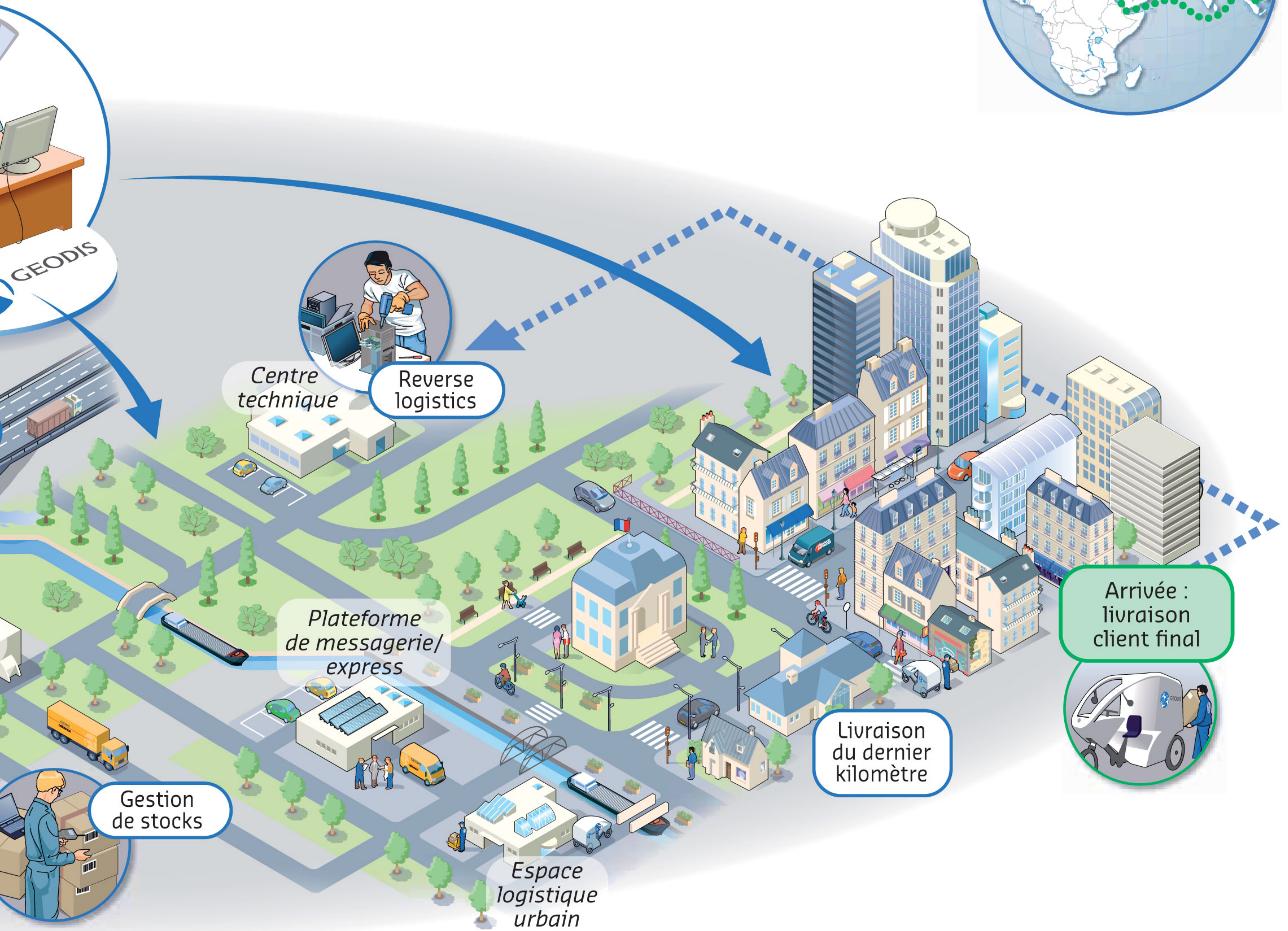
## Maîtriser nos impacts sur l'environnement

- Améliorer la gestion environnementale des sites.
- Réduire les émissions de polluants locaux et les nuisances liées au transport de marchandises.

## Accompagner et nos clients et nos

- Répondre aux attentes de nos clients.
- Impliquer et sensibiliser nos collaborateurs.
- Respecter nos engagements partout dans le monde.





**Impliquer partenaires**  
 Impliquer nos clients.  
 Impliquer nos fournisseurs  
 Engagements éthiques  
 de.

**Conforter l'ancrage local**

- Participer au développement économique local.
- Encourager les initiatives en faveur de la collectivité.

**Agir en employeur responsable**

- Garantir la sécurité des collaborateurs.
- Assurer le développement des compétences.
- Favoriser la diversité et le dialogue social.
- Respecter nos engagements éthiques partout dans le monde.



# ANTICIPER LES DÉFIS



Station carburant de Geodis Calberson Paris Europe à Bonneuil-en-France.

## Un secteur clé face aux enjeux du développement durable

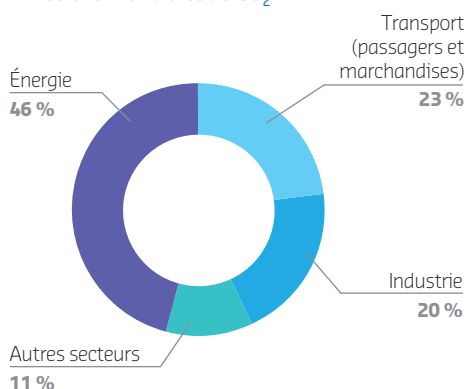
Consommateur d'énergie, grand pourvoyeur d'emplois et relais indispensable des producteurs industriels, le secteur des transports et de la logistique se trouve à la croisée des défis écologiques, sociétaux et économiques d'aujourd'hui. Geodis, acteur global de la chaîne logistique, s'emploie à les intégrer au quotidien afin de toujours mieux répondre aux attentes de ses parties prenantes et se préparer aux nouvelles réglementations.

Le secteur des transports représente aujourd'hui près de 23 % des émissions mondiales de CO<sub>2</sub> (10% des émissions mondiales de CO<sub>2</sub> pour le transport de marchandises<sup>1</sup> à lui seul) et celles-ci ont augmenté de 44,5% entre 1990 et 2007<sup>2</sup>. Il est encore par ailleurs largement dépendant des énergies fossiles et donc très sensible à la hausse du prix du pétrole. Son engagement dans une transition énergétique pour contribuer à la lutte contre le changement climatique prend ainsi sa source dans les contraintes environnementales et économiques auxquelles il est confronté.

Cette mutation s'inscrit également dans un monde de plus en plus urbanisé. Plus de 50% de la population mondiale vit désormais dans des centres urbains denses qu'il faut approvisionner en biens de consommation. Aujourd'hui, le transport routier de marchandises représente 20% de la circulation urbaine<sup>3</sup>. Il engendre des nuisances sonores (première nuisance citée par les habitants) et des accidents (8,7% des véhicules impliqués dans les accidents de la route mortels en France sont des poids lourds<sup>4</sup>). Développer une approche massifiée des flux vers les villes (train, barge, camions complets), tout en favorisant une logistique dite du « dernier kilomètre » la plus douce possible pour les habitants est donc primordial.

Secteur intensif en main d'œuvre, les enjeux du transport prennent aussi une dimension économique et sociétale. Si la crise récente a entraîné un ralentissement des échanges, la tendance de fond reste la même et les

### Émissions mondiales de CO<sub>2</sub>



Source : Agence Internationale de l'Énergie, 2009, dans le rapport *Fret mondial et changement climatique*, Centre d'Analyse Stratégique, 2010.

1) et 2) *Synthèse du rapport Fret mondial et changement climatique*, Centre d'Analyse Stratégique, 2010.

3) *Laboratoire d'Économie des Transports*.

4) *ONISR 2009 (Observatoire National Interministériel de Sécurité Routière)*.

5) *Organisation Mondiale du Commerce, 2009*.

échanges internationaux vont continuer à s'intensifier car ils sont directement corrélés à la croissance économique. En parallèle, la demande de transport et sa géographie évoluent. Elle suit les mouvements de localisation des bassins industriels qui, contraints par le coût croissant de l'énergie, tendent à se rapprocher des bassins de consommation.

C'est sa capacité à anticiper ces enjeux qui fait du développement durable une opportunité pour Geodis.

## Des solutions sur mesure

Une croissance d'un point du PIB mondial induit une croissance de deux points des échanges mondiaux<sup>5</sup>. Cette relation directe entre vitalité économique et flux de transport a façonné le modèle économique du secteur, souple et réactif par essence. Ainsi, Geodis structure son offre pour répondre aux attentes de ses clients et anticiper l'évolution de leurs besoins. Les initiatives du Groupe en matière de développement durable procèdent de la même réactivité et s'adaptent aux besoins de chacune des parties prenantes.

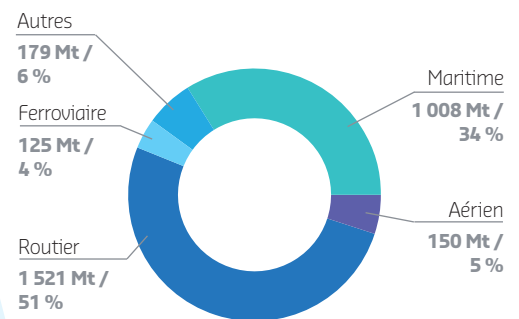
La priorité accordée par les clients aux préoccupations environnementales est aussi liée à la maturité sur le sujet des pays où ils opèrent et de leur secteur d'activité. Cette hétérogénéité renforce l'exigence d'une offre modulaire permettant au Groupe de proposer non pas un type de transport, mais bien des solutions optimisées et complémentaires sur tous les continents, pour tous les flux, dont le pré et le postacheminement. Pour un trajet Asie-Europe par exemple, en fonction des contraintes logistiques et du type de marchandises, les clients peuvent opter pour le maritime, plus lent mais moins émetteur en CO<sub>2</sub>, ou l'aérien, plus rapide mais plus polluant.

Geodis est convaincu que l'intégration du développement durable dans ses offres est une tendance de fond. Le Groupe accompagne ses clients dans leur démarche et certains d'entre eux intègrent des objectifs développement durable dans leur contrat avec Geodis.

### Émissions de CO<sub>2</sub> du transport de marchandises ventilées par mode

(en Mt de CO<sub>2</sub> et % des émissions du fret)

Total : 2 983 Mt de CO<sub>2</sub>



Source : Rapport Fret mondial et changement climatique, Centre d'Analyse Stratégique, 2010.

### L'innovation au service des clients et du développement durable

La culture de l'innovation au plus près du terrain est très développée au sein du Groupe. Les collaborateurs sont stimulés par les problématiques de leurs clients. Leurs attentes environnementales, économiques et sociales guident l'innovation et représentent autant d'opportunités de créer de nouvelles offres ou d'améliorer la performance des services.

Cette démarche d'innovation repose sur l'efficacité énergétique, la recherche de solutions écologiques pour le transport et le stockage, des projets pilotes avec des véhicules « propres », ou encore l'externalisation partielle ou totale de la chaîne logistique. Ces tendances se développeront dans le futur et renforceront encore les exigences des clients envers leurs prestataires en matière de qualité de service et de délai.

Ces avancées concrètes se déclinent sous diverses formes, notamment à travers des solutions multimodales, de nouveaux services de logistique urbaine et l'optimisation de la chaîne logistique de bout en bout. L'effort de recherche, s'il résulte d'une forte volonté de Geodis, s'appuie aussi sur des partenariats historiques (constructeurs automobiles, équipementiers) qui participent à l'élaboration de solutions et d'équipements toujours plus performants et adaptés aux besoins des clients.

#### Investissements

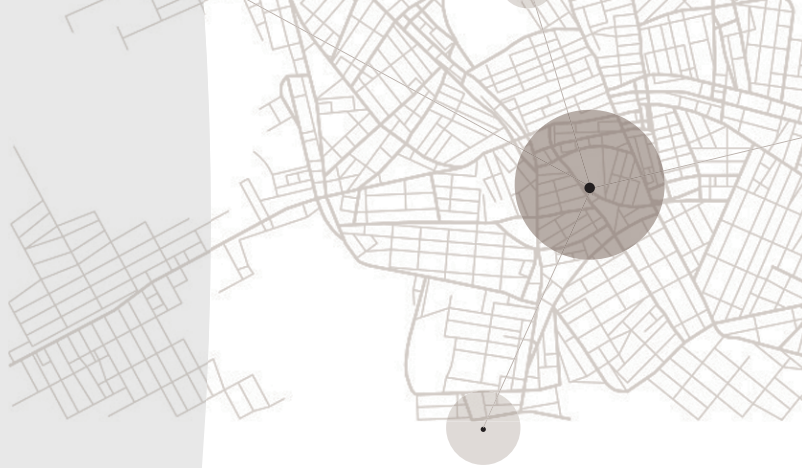
En dehors des opérations de croissance externe, Geodis a investi 120 M€ en 2010 pour soutenir son développement commercial, accroître et rénover le parc immobilier et renouveler ses systèmes d'information. Sur ce montant, 40 % des investissements sont des investissements corporels ou incorporels (non financiers) et notamment 40 M€ concernent le matériel de transport et les systèmes d'information.



Les équipes de Geodis, moteur de l'innovation.

### Améliorer la performance des offres et mesurer les impacts

L'optimisation des flux de transport est l'un des leviers stratégiques pour améliorer la performance environnementale de Geodis. Afin d'augmenter l'efficacité de ses services, Geodis a développé une offre 4PL (*fourth party logistics*) qui consiste à prendre en charge de bout en bout la chaîne logistique d'un client. Ainsi, depuis 2009, Geodis SCO propose d'acheter et de coordonner l'ensemble des prestations de transport pour le compte d'un client chargeur. Cette maîtrise complète de la chaîne logistique du client participe à l'amélioration de la performance globale et notamment environnementale.



D'importants investissements contribuent aussi à l'optimisation de la chaîne logistique. En 2010, Geodis a consacré plus de 15 millions d'euros au développement d'outils informatiques. Certaines solutions innovantes créées sur mesure comme Geodriver (base d'informations à disposition des conducteurs) ou Copilote (outil d'ordonnancement des tournées), génèrent par exemple pour Geodis Calberson une réduction des kilomètres à vide et donc de la consommation de carburant (voir page 20).

L'offre multimodale de Geodis BM propose différentes combinaisons entre rail et route, qui permettent de remplacer, sur certains segments, le camion par le train. Dans le domaine de la logistique urbaine, Geodis Calberson propose aussi de nouvelles solutions ayant pour objectif, à terme, que tous les véhicules de l'entreprise circulant à l'intérieur des agglomérations n'émettent pas de CO<sub>2</sub>. Par ailleurs, Geodis capitalise sur la complémentarité modale et déploie son offre de logistique portuaire. En facilitant la coordination entre les opérateurs sur le port et en réduisant les temps de transit, cette offre contribue à améliorer la compétitivité des infrastructures portuaires.

Pour être pertinentes, ces solutions doivent reposer sur des bénéfiques objectifs. Pour mesurer leur impact, Geodis s'appuie en particulier sur le calculateur CO<sub>2</sub> développé par le Groupe depuis deux ans. Le calculateur permet d'intégrer directement l'impact CO<sub>2</sub> dans l'offre commerciale, au même titre que le prix (voir page 18).



Triporteur utilisé par Geodis dans l'offre DISTRIPOLIS®

### **Bruno Mandrin**

Directeur de Geodis Calberson, division Messagerie / Express

#### **« La logistique urbaine, le sujet d'aujourd'hui. »**

#### **Quel est votre principal chantier pour l'année à venir ?**

*À Paris nous avons la chance de posséder un site de logistique urbaine au cœur de la capitale. Nous voulons tirer parti de cet avantage pour optimiser la distribution sur les tous derniers kilomètres. Dans le cadre d'un nouveau concept appelé DISTRIPOLIS®, ce site devrait notamment approvisionner avec des véhicules électriques et des vélos les petits envois, aujourd'hui livrés par des véhicules roulant au diesel. Pour cela nous allons déployer un réseau de bases logistiques urbaines écologiques (appelées bases BLUE), au plus proche des arrondissements.*

#### **À terme quel objectif visez-vous à travers ce projet ?**

*D'ici fin 2015, l'ensemble des véhicules roulant à l'intérieur de Paris ne devraient plus émettre de CO<sub>2</sub>. Mais outre la capitale, beaucoup d'autres grandes villes françaises sont intéressées par cette démarche. Toutes voient la logistique urbaine comme le sujet d'actualité.*



# PILOTER NOTRE RESPONSABILITÉ D'ENTREPRISE



Accueil de Geodis Wilson à Hong Kong.

## Des engagements partagés par tous

Geodis a lancé en 2008 Blue Attitude, cinq engagements qui présentent les ambitions et structurent les actions du Groupe en matière de développement durable. Pour mettre en œuvre ces principes, la direction du développement durable, rattachée à la direction générale, s'appuie sur un réseau de correspondants au sein des différents métiers et fonctions transverses du Groupe. Elle oriente la stratégie et anime la démarche à travers des comités stratégiques et des comités de pilotage. Chaque division/métier définit par ailleurs ses propres objectifs et plans d'actions. Un reporting comptant des indicateurs environnementaux et sociaux permet de mesurer annuellement les progrès réalisés. Grâce à leur implication au quotidien, les équipes sur le terrain sont également des acteurs clés du déploiement de la démarche.

Depuis son intégration au sein de SNCF, en avril 2008, et la création de SNCF Geodis, le Groupe participe aussi aux comités de pilotage développement durable organisés par SNCF afin de garantir la cohérence des actions menées dans ses différentes filiales.

## Le pilotage du développement durable chez Geodis

**Consolidation,  
pilotage  
et animation  
par la direction  
du développement  
durable Groupe**

Geodis  
Logistics

**Pilotage  
au sein des divisions**  
Spécifique en fonction  
des organisations respectives  
de chaque division

## Les 5 engagements de Geodis



**Accompagner les CLIENTS dans leur démarche de développement durable** par la mise en œuvre de solutions optimisées et innovantes qui répondent aussi bien aux besoins de performance économique qu'environnementale.



**Renforcer l'implication et la sécurité des COLLABORATEURS** à travers des programmes de formation et de sensibilisation pour encourager des initiatives toujours plus responsables.



**Préserver L'ENVIRONNEMENT et maîtriser les risques** en améliorant la qualité environnementale des véhicules et des sites et en développant une offre volontariste de report modal.



**Impliquer les PARTENAIRES dans le respect des engagements** en sélectionnant les fournisseurs entre autres sur des critères de développement durable et en accompagnant, formant et responsabilisant les sous-traitants.



**S'engager aux côtés de la COLLECTIVITÉ en étant un acteur responsable et citoyen** à travers des actions concrètes visant à associer l'ensemble des parties prenantes à son développement.

## Structurer le dialogue autour du développement durable

Depuis plusieurs années, Geodis dialogue avec ses parties prenantes – clients, collaborateurs, fournisseurs – à travers des enquêtes de satisfaction, des rencontres régulières ou des évaluations.

Jusqu'à présent, la consultation des parties prenantes sur les questions de développement durable ne faisait pas l'objet d'une démarche structurée autour de rendez-vous réguliers. Fin 2010, Geodis a souhaité franchir une nouvelle étape en réunissant un groupe représentatif de ses principales parties prenantes (clients, fournisseurs, ONG, organisations syndicales) pour échanger sur la démarche développement durable du Groupe. Les participants ont pu exprimer leurs attentes, leurs recommandations sur les actions engagées et sur la manière dont elles sont communiquées. Leur avis sur ce rapport est publié sur le site Internet du Groupe ([www.geodis.fr](http://www.geodis.fr)) et le Groupe reconduira cette initiative de manière régulière.

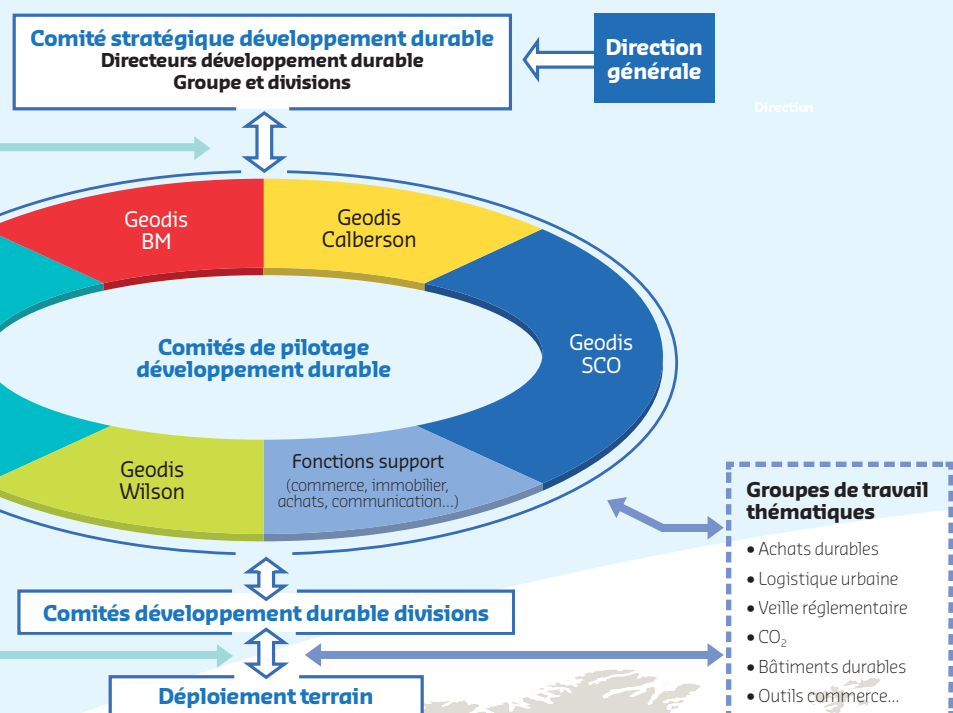
### Geodis Calberson à l'écoute

Pour mieux comprendre et répondre aux attentes en matière de développement durable des chargeurs (clients ou non), des directeurs régionaux et des directeurs d'agences, Geodis Calberson a mené en 2010 une vaste enquête auprès d'un millier d'interlocuteurs. Cette démarche s'avère riche d'enseignements.

**Les chargeurs** : deux tiers d'entre eux se déclarent engagés dans le développement durable et un quart se disent prêts à payer davantage une prestation logistique offrant un bénéfice dans ce domaine.

**Les directeurs régionaux** : sur douze régions, neuf considèrent le développement durable comme incontournable, mais souhaiteraient davantage d'information sur les actions de la division.

**Les directeurs d'agences** se considèrent pour la plupart impliqués et déclarent mener des actions concrètes, qu'elles concernent l'environnement (91 % d'entre eux), le volet social (98 %) ou sociétal (23 %).



## Pour une éthique renforcée et partagée

En lien avec une forte croissance externe, Geodis intègre ces dernières années des salariés ayant des cultures et des pratiques d'entreprises différentes. Mais quelles que soient les régions où les entités sont implantées, Geodis applique les mêmes principes éthiques, en particulier ceux déclinés par le Pacte Mondial des Nations Unies dont Geodis est signataire depuis 2003. Cette initiative internationale défend dix principes universels dans les domaines des droits de l'homme, du droit du travail, de la protection de l'environnement et de la lutte contre la corruption.

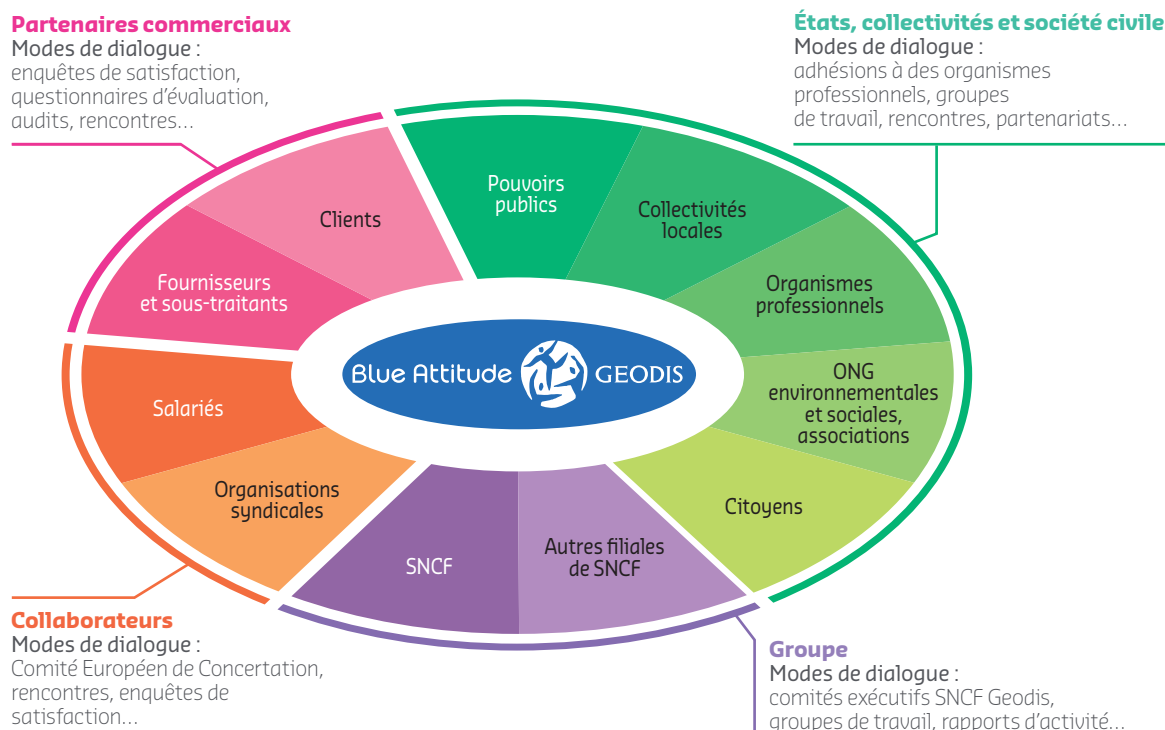
Pour réaffirmer les engagements éthiques du Groupe partout où il intervient, une nouvelle Charte Éthique a été élaborée en 2009 et diffusée à l'ensemble des collaborateurs. Les principes mis en avant par cette charte traduisent la responsabilité de Geodis envers chacune de ses parties prenantes : la société civile, ses partenaires

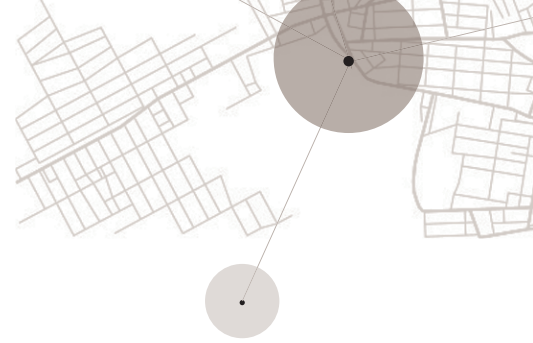
commerciaux, son actionnaire, son réseau et ses collaborateurs. Ils couvrent des sujets aussi variés que le respect des lois, la libre concurrence, la non-discrimination, les conflits d'intérêts et la corruption. Ces principes font écho à des situations quotidiennes qui concernent chaque collaborateur, quelle que soit sa fonction ou quel que soit le pays dans lequel il se trouve.

Le contenu de cette charte et les moyens de son appropriation sont définis par un Comité d'éthique créé en 2010 et qui réunit plusieurs responsables du Groupe (directeur général, financier, juridique, ressources humaines, communication).

Désormais devenu un acteur mondial réalisant plus de la moitié de son chiffre d'affaires hors de France, Geodis est soumis à un nombre croissant de règles et de normes nationales et internationales. Afin de s'assurer de leur respect, Geodis a renforcé ses politiques de conformité, auxquelles la démarche éthique contribue grandement.

### Les principales parties prenantes de Geodis et les modes de dialogue en matière de développement durable





## L'éthique en pratique

Pour diffuser le plus largement possible la Charte Éthique au sein de l'entreprise, Geodis a choisi de former ses collaborateurs via une plateforme de e-learning. Un module de formation proposé à l'ensemble des collaborateurs est directement accessible sur Connect, l'intranet du Groupe, en français et en anglais.

À travers de courtes vidéos mettant en scène différentes situations très concrètes, les collaborateurs sont amenés à mieux saisir les implications de la charte dans leur quotidien. La formation a ainsi pour objectif de conduire les salariés à transposer les grands principes de la charte dans leurs pratiques professionnelles et de les questionner pour mieux appréhender les enjeux éthiques. Différents thèmes sont abordés : l'engagement et la responsabilité, le respect de la diversité, le respect de l'environnement et la prévention des risques, le harcèlement et les conflits d'intérêt. Mieux informés et formés, les collaborateurs sont en mesure d'arbitrer plus vite et de décider de la conduite à tenir face à un dilemme éthique. Un site Intranet leur permet aussi de disposer d'une base documentaire, d'informations et de contacts pour leurs éventuelles interrogations.



### Damien Goy

Directeur du contrôle interne et de l'éthique de Geodis

**« Sensibiliser et ouvrir le dialogue pour un engagement responsable au quotidien. »**

### Quels sont les principaux risques éthiques encourus par le Groupe ?

*Nos risques éthiques sont classiques et d'ailleurs les principes que nous mettons en avant se retrouvent dans les Chartes d'autres grands groupes. Ainsi, nous couvrons des thèmes aussi variés que la conformité légale, les relations avec nos partenaires qu'ils soient fournisseurs ou clients, le cadre de travail des collaborateurs. Notre originalité est plus liée au fait d'être une entreprise de services, dont le succès des opérations repose avant tout sur les femmes et les hommes. L'appropriation dans le quotidien des activités nous a donc paru essentielle.*

### Quels sont les enjeux liés à la sensibilisation à l'éthique ?

*La dimension éthique se retrouve dans les décisions que prennent tous les collaborateurs, tout simplement parce qu'elles concernent souvent d'autres personnes. Notre module de e-learning montre donc où se trouve la dimension éthique dans leurs pratiques professionnelles.*

### Quels sont les résultats de cette sensibilisation ?

*Plus de 2 000 collaborateurs se sont connectés au module e-learning en l'espace de deux mois fin 2010, ce qui est prometteur. Parmi eux, certains sollicitent pour avoir un avis sur une question précise. Nous allons continuer à inciter les collaborateurs à s'imprégner de ces modules.*



Affiche sur la Charte Éthique.

# AMBITIONS POUR LE DÉVELOPPEMENT DURABLE CHEZ GEODIS



 <p><b>CLIENTS</b></p>	<p><b>Améliorer la satisfaction de nos clients en anticipant leurs attentes et en y répondant</b></p> <p>Développer des offres à hautes performances environnementales (transport multimodal, véhicules propres)</p> <p>Apporter une information en matière de performance opérationnelle (suivi des incidents) et environnementale</p> <p>Déployer la certification ISO 9001</p>
 <p><b>COLLABORATEURS</b></p>	<p><b>Garantir la santé et la sécurité au travail</b></p> <p>Déployer le référentiel OHSAS 18001</p> <p>Développer des programmes de formation et de prévention des risques sur les sites et sur la route</p> <p><b>Favoriser l'implication en faveur du développement durable</b></p> <p>Développer des programmes de formation et de sensibilisation au développement durable</p> <p>Encourager le partage des bonnes pratiques et des initiatives</p> <p><b>Améliorer le bien-être au travail</b></p> <p>Améliorer les espaces de travail, développer des programmes de gestion du stress</p> <p>Proposer des services d'assistance particuliers à certaines catégories de collaborateurs (travailleurs de nuit,</p>
 <p><b>ENVIRONNEMENT</b></p>	<p><b>Mesurer et réduire notre empreinte carbone</b></p> <p>Mesurer de manière régulière les émissions de CO<sub>2</sub> liées à nos activités (flux et bâtiments)</p> <p>Mettre en place et piloter les plans d'actions de réduction des émissions de CO<sub>2</sub></p> <p><b>Améliorer la performance environnementale de nos solutions de transport</b></p> <p>Réduire les émissions polluantes liées au transport (formation à l'éco-conduite, renouvellement de la flotte de</p> <p><b>Améliorer la performance environnementale de nos sites</b></p> <p>Déployer la certification ISO 14001</p> <p>Réduire et valoriser les déchets générés par nos activités</p> <p>Mesurer et réduire nos consommations d'électricité, de gaz et d'eau</p>
 <p><b>PARTENAIRES</b></p>	<p><b>Évaluer et impliquer nos partenaires</b></p> <p>Évaluer et mesurer la performance développement durable de nos fournisseurs et sous-traitants</p> <p>Engager un partenariat avec nos principaux sous-traitants de transport</p>
 <p><b>COLLECTIVITÉ</b></p>	<p><b>Développer le mécénat</b></p> <p>Encourager et participer à des actions sociétales</p> <p><b>Encourager l'emploi des personnes handicapées</b></p> <p>Promouvoir l'insertion professionnelle des personnes handicapées</p>





	Geodis BM	Geodis Calberson	Geodis Logistics	Geodis Wilson	Geodis SCO
	●	●	●	●	
(modélisation et reporting sur le CO <sub>2</sub> )	●	●	●	●	●
	●	●	●	●	●
		●	●	●	
	●	●	●	●	
	●	●	●	●	●
	●	●	●	●	●
	●	●	●	●	●
travailleurs handicapés...)	●	●	●		●
	●	●	●	●	●
	●	●	●	●	●
véhicules, report modal...)	●	●	●	●	
		●	●	●	●
	●	●	●		●
	●	●	●	●	●
	●	●		●	●
	●	●		●	●
	●	●	●	●	●
	●	●	●	●	●

# MESURER ET RÉDUIRE NOTRE EMPREINTE CARBONE



## Le pilotage du CO<sub>2</sub>, un critère clé

10% des émissions mondiales de CO<sub>2</sub> sont liées au transport des marchandises. Leur réduction est un enjeu important dans la mesure où, selon un rapport du Centre d'Analyse Stratégique<sup>1</sup>, celles-ci pourraient tripler d'ici 2050 et amplifier les changements climatiques.

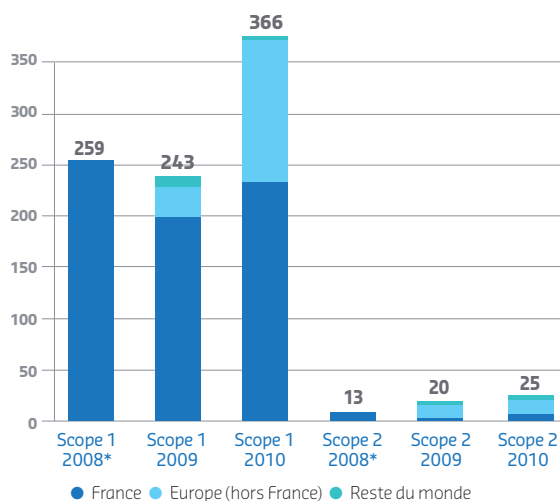
La plupart des États, notamment dans l'Union européenne, mettent en place des dispositifs réglementaires et fiscaux contraignants pour inciter les entreprises à évaluer et réduire leurs émissions de gaz à effet de serre dont le CO<sub>2</sub> et, par conséquent, les émissions liées à leurs transports. L'enjeu est primordial pour toutes les parties prenantes et Geodis fait du pilotage et de la réduction des émissions de CO<sub>2</sub> une priorité.

Dans ce contexte, 2010 a été une année clé. Tout d'abord, Geodis a créé une cellule CO<sub>2</sub> dédiée pour modéliser les émissions des clients le demandant, dans le cadre d'appels d'offres ou de projets d'optimisation. Elle s'appuie sur un calculateur permettant d'évaluer les émissions de bout en bout (y compris celles du pré et du postacheminement), quels que soient le pays et le mode de transport utilisé. Le client peut définir la meilleure solution en termes de délais, de coût et dorénavant de CO<sub>2</sub>. En 2011, cet outil est en cours de vérification par Bureau Veritas Certification.

Parallèlement, le déploiement progressif des outils de reporting au sein des divisions permettra à terme un pilotage régulier et systématique des émissions de CO<sub>2</sub> sur les flux transportés pour le compte des clients. Entre 2009 et 2010, une dizaine de Bilans Carbone®, utilisant la méthode de l'Ademe<sup>2</sup> ont également été réalisés sur des sites opérationnels (entrepôts logistiques, plateformes de messagerie) ou des bâtiments administratifs (siège social).

La mise en place de ces outils s'inscrit dans la démarche plus large de SNCF Geodis de mesurer pour la première fois son empreinte carbone en 2011.

## Évolution des émissions de CO<sub>2</sub> de Geodis (en milliers de tonnes de CO<sub>2</sub>-e)



L'évolution observée en 2010 s'explique principalement par l'intégration de nouvelles entités et la reprise progressive de l'activité.

Scope 1 : émissions directes induites par la combustion de carburant et de gaz  
Scope 2 : émissions indirectes induites par l'achat d'électricité

\* Données 2008 hors France non disponibles.

1) Rapport Fret mondial et changement climatique, Centre d'Analyse Stratégique, 2010.

2) Agence de l'Environnement et de la Maîtrise de l'Énergie, France.

3) Charte d'engagement volontaire de réduction des émissions de CO<sub>2</sub> dans le transport routier de marchandises.

4) Geodis BM : toute France ; Geodis Calberson : régions Ouest et Touraine-Anjou, sites de Poitiers, Angoulême, Cahors, Lille et Limoges.



## Geodis, signataire de la Charte CO<sub>2</sub> de l'Ademe

Geodis a signé dès 2008 la charte « Objectif CO<sub>2</sub> »<sup>3</sup> élaborée par les pouvoirs publics français et l'Ademe. Le Groupe s'est ainsi engagé sur trois ans à réduire ses émissions de CO<sub>2</sub> sur des périmètres définis<sup>4</sup>, grâce à la mise en œuvre d'un plan d'actions intégrant la réduction de la consommation de carburant, la formation à la conduite écologique, la modernisation de la flotte de véhicules, le déploiement de l'informatique embarquée ou encore le développement de solutions de transport multimodal.

Chez Geodis Calberson, le nombre d'entités signataires a plus que doublé et les résultats atteints en 2010 sont encourageants en termes de réduction de la consommation moyenne et de formation des conducteurs. La Région Ouest par exemple a dépassé de 1 % son objectif de réduction de la consommation de carburant. Au sein de l'agence d'Angoulême, 84,2% des conducteurs ont été formés au lieu des 25 % prévus. Certains sites ont fortement diminué leurs émissions de CO<sub>2</sub> en 2010, comme les agences de Poitiers (-18,9% de réduction des émissions), Cahors (-8,7 %) ou encore Angoulême (-5,2%). Les autres sites maintiennent leurs efforts.

Geodis BM s'est fixé l'objectif ambitieux de réduire la consommation de carburant de 1,5 litres/100 km d'ici fin 2011 (par rapport à 2008). La tendance est globalement favorable. Geodis BM poursuit sa politique de renouvellement continu de la flotte de véhicules, de formation des conducteurs et de croissance du report modal afin d'atteindre son objectif.

### BONNE PRATIQUE

#### Écologie et économie pour Conforama grâce au multimodal

*Pour réduire les coûts de stationnement de ses 8 000 conteneurs maritimes arrivant aux ports de Fos-sur-Mer et du Havre, l'agence Geodis Wilson de Marseille a proposé au distributeur de meubles Conforama une solution performante d'un point de vue économique comme environnemental. Cette réponse s'appuie sur deux modes de transport, le train et la barge, et répond pleinement aux attentes du client : « Nous souhaitons minimiser le recours aux camions », explique Nicolas Messy, Directeur Transport amont de Conforama. Ainsi en 2010, 60 % des volumes concernés ont été acheminés en train et 40 % par barge. Le recours au transport fluvial a permis en 2010 d'éviter 54% des émissions de CO<sub>2</sub> par rapport à un transport tout route.*

### Les sources d'émissions de carbone de Geodis

#### CO<sub>2</sub> flux de transport

Moyens en propre / Sous-traitance

Principaux postes d'émissions :

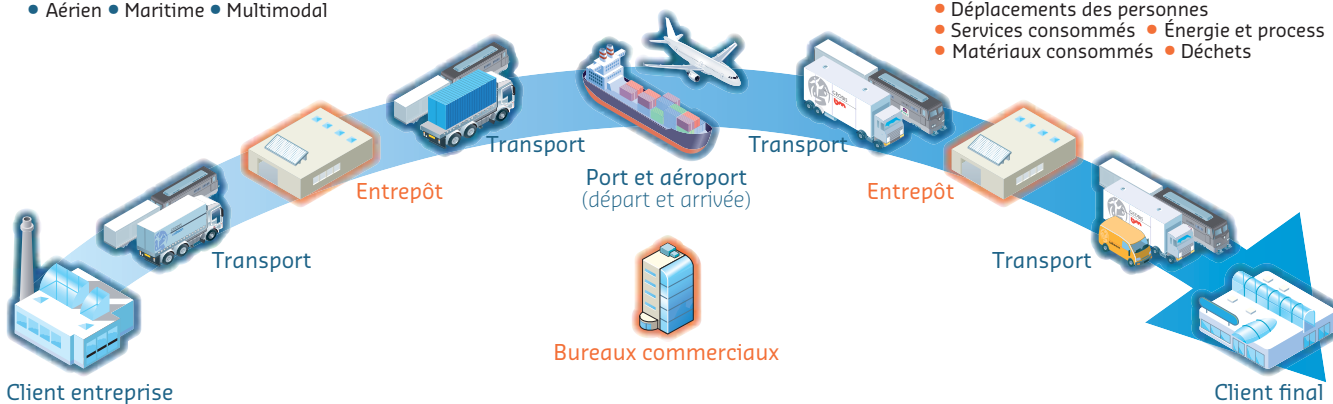
- Route ● Fer ● Messagerie/Express ● Fluvial
- Aérien ● Maritime ● Multimodal

#### CO<sub>2</sub> bâtiments

Sites d'exploitation et bureaux commerciaux

Principaux postes d'émissions :

- Immobilisations
- Déplacements des personnes
- Services consommés ● Énergie et process
- Matériaux consommés ● Déchets



## Le multimodal, une solution flexible

Pour le transport de ses marchandises, chaque client de Geodis fait face à des enjeux spécifiques : enjeux techniques selon le type de marchandises – pondéreuses, à forte valeur – enjeux économiques et environnementaux selon les contraintes liées aux délais, aux émissions de CO<sub>2</sub>... Convaincu que le meilleur moyen de transport consiste à optimiser un mix multimodal, le Groupe capitalise sur son expérience pour concevoir des dispositifs combinant les différents modes et créer ainsi une offre multimodale adaptée, flexible et tenant compte des contraintes propres à chaque client.

Geodis BM propose des offres de combiné rail-route et d'autoroute ferroviaire en Europe, sur des flux massifs (trains complets) ou sur des flux plus diffus. Cette gestion a été rendue possible grâce à plusieurs avancées en 2010 : un pilotage centralisé, chargé d'enregistrer les ordres de transport et de les répartir, le remplacement d'environ un tiers des caisses mobiles transférables de camion à train et une clarification des rôles entre les agences routières, qui suivent la partie du transport concernée par la route, et les agences du multimodal qui assurent la gestion du rail et la centralisation des informations.

France Express, réseau express de Geodis Calberson, a lancé en 2011 l'offre Top One qui propose, pour les expéditions urgentes de moins de 30 kg, un transport dans les soutes du TGV. Top One, qui fonctionne actuellement en France (environ 50 gares), à Londres et en Belgique, permet une livraison plus respectueuse de l'environnement.

Geodis Wilson a recours, pour certains de ses trajets, à une combinaison de transports aérien et maritime offrant ainsi une optimisation entre les trois contraintes de délais, de coûts et d'émissions de CO<sub>2</sub>.

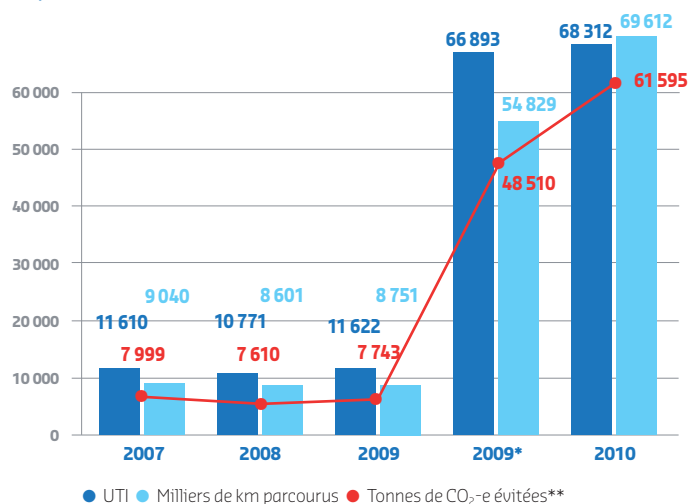
## Des outils pour optimiser les plans de transport

En amont, la modélisation informatique des flux permet de comparer les différents scénarii de transport en fonction de critères de coûts, de délai ou d'émissions de CO<sub>2</sub> et facilite le choix de solutions adaptées aux attentes du client.

Des outils informatiques sont également utilisés lors des tournées. Fin 2010, Geodis BM a déployé Eliot, un système d'informatique embarquée, sur 60% de sa flotte en propre. Représentant un investissement de 5 millions d'euros pour Geodis BM depuis 2009, l'informatique embarquée facilite une meilleure communication entre le conducteur et le site et permet de collecter les données (poids chargé, consommation) en temps réel. Au sein de Geodis Calberson, des logiciels développés sur mesure tels que Geodriver et Copilote contribuent à optimiser les tournées des conducteurs et réduire les kilomètres à vide de 5 à 10%.

Enfin, les TMS (*Transport Management System*) des divisions peuvent déjà intégrer dans le reporting fourni au client le calcul des émissions de CO<sub>2</sub>.

Report Modal de Geodis BM en France

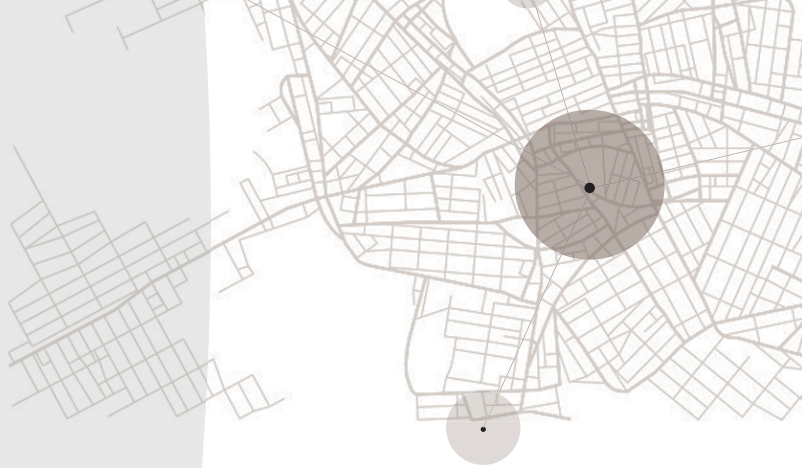


Le développement de l'activité multimodale de Geodis BM s'est poursuivi en 2010 grâce notamment à l'intégration de Rouch et Districhrono.

\* Données 2009 non consolidées en raison de l'intégration au cours du premier trimestre 2009 des opérations de Rouch et Districhrono.

\*\* Les émissions de CO<sub>2</sub> évitées sont calculées sur la base des consommations de carburant d'un trajet équivalent par la route.

UTI : unités de transport intermodal (conteneurs, caisses mobiles, semi-remorques).



## Pour une navigation propre

Le transport maritime émet dans le monde davantage de gaz à effet de serre qu'un pays comme l'Allemagne<sup>1</sup>. Mais le manque d'information sur les navires freine le développement de technologies moins polluantes. Geodis Wilson participe donc au programme *Clean Shipping Project* qui incite les armateurs à communiquer des informations sur leur flotte, comme le type de vaisseaux utilisés, leur vitesse ou leur âge (voir page 26).

1) *Regulating Air Emissions from Ships, The State of the Art on Methodologies, Technologies and Policy Options* Joint Research Centre, 2010.



Transport combiné rail-route : remorque en cours de transfert sur un wagon.

## Réduire les consommations de carburant

Sur la route, une conduite économe et l'utilisation de véhicules moins polluants sont les principaux leviers de réduction des émissions de CO<sub>2</sub>.

Les conducteurs de Geodis BM et Geodis Calberson sont formés à une conduite plus souple et donc moins consommatrice de carburant. Geodis BM fixe aussi à ses conducteurs des objectifs individuels de consommation. Des « Challenges Gasoil » entre les conducteurs sont mis en place pour favoriser l'émulation. L'équipement des véhicules participe également à la réduction des émissions de CO<sub>2</sub>. Depuis 2006, Geodis BM a choisi de brider ses moteurs à 82 km/h, au lieu des 90 km/h réglementaires, permettant une économie annuelle de carburant de 1,2 litres/100 km. Pour faire évoluer ses équipements, Geodis BM s'appuie sur des partenaires tels que Michelin dont les pneumatiques « basse consommation » génèrent une économie de 3% sur la consommation de gasoil.

Enfin, Geodis BM mène régulièrement des tests sur des carburants alternatifs comme le Gaz Naturel pour Véhicules (GNV).

### Michel Ardouvin

Directeur du site Geodis BM de Lieu-Saint-Amand (Nord, France), en charge du pilotage de la stratégie carburant de Geodis BM en 2010.

### « Consommation de carburant : des conducteurs formés qui atteignent leurs objectifs. »

#### Quelles actions avez-vous mises en place dans le cadre de vos fonctions ?

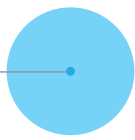
*J'ai d'abord visité l'ensemble des sites pour voir si la consommation des véhicules était bien saisie. Nous avons regroupé les consommations par famille d'activité (zones longues ou courtes, distribution alimentaire, produits chimiques, gaz, etc.) pour fixer des objectifs de consommation par véhicule et par activité.*

#### Quels moyens les conducteurs ont-ils à leur disposition pour atteindre leurs objectifs ?

*Un moniteur les accompagne en les formant à une conduite plus économe, en respectant par exemple le bon régime du moteur ou en profitant de l'inertie du véhicule. Le plus difficile pour le conducteur consiste à respecter ces fondamentaux lorsqu'il est seul dans son camion.*

#### Quels ont été les résultats obtenus ?

*En moyenne sur l'ensemble du parc, en 2009, nous sommes parvenus à gagner 0,3 litre/100 km par rapport à 2008. Outre l'aspect environnemental, cela représente une économie de 500 000 € et nous visons toujours une économie de 1,5 millions d'euros sur trois ans d'ici fin 2011.*



# MAÎTRISER NOS IMPACTS SUR L'ENVIRONNEMENT



Livraison en ville.



Entrepôt Geodis Logistics à Dublin, Irlande.

## Une approche globale des impacts

Au-delà de leur effet sur le changement climatique lié aux émissions de gaz à effet de serre, le transport et la logistique génèrent d'autres externalités environnementales comme la pollution atmosphérique, le bruit ou l'encombrement.

## Réduire les nuisances locales

Le transport routier représente la principale source d'émissions de polluants locaux influant sur la qualité de l'air et la santé des populations – comme les oxydes d'azote (NOx), le monoxyde de carbone (CO) et les COVNM<sup>1</sup> – dans l'Union européenne<sup>2</sup>. Le bruit des moteurs correspond aussi à une nuisance notamment lors des livraisons en centre-ville.

Le renouvellement de la flotte de véhicules est un levier important pour réduire les émissions de polluants. Geodis a engagé une politique volontariste de modernisation de sa flotte tous les trois ans. Le Groupe dispose ainsi des dernières technologies les moins polluantes. Fin 2010, 41 % des véhicules de Geodis dans le monde répondaient à la norme européenne d'émissions Euro 5, la plus récente.

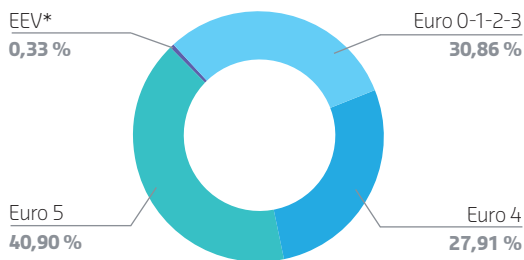
## Des sites plus respectueux de l'environnement

Geodis suit également de près les autres impacts environnementaux comme la consommation d'énergie dans les entrepôts, la consommation d'emballages, les rejets d'eau des stations de lavage et les déchets dangereux et non dangereux produits sur les sites, qu'il faut traiter ou valoriser.

Le déploiement d'un système de management environnemental, notamment à travers la certification ISO 14001, permet d'engager un processus d'amélioration continue sur les sites. En 2010, 26 % d'entre eux étaient certifiés, soit 177 sites dans le monde. Pour Geodis, cette norme s'intègre dans un cadre plus large, le Groupe visant la triple certification Qualité-Sécurité-Environnement (QSE) de ses sites, à partir des normes ISO 9001 pour la qualité, ISO 14001 pour l'environnement et OHSAS 18001 pour la sécurité. Fin 2010 la triple certification était déjà acquise pour 50 sites dans 7 pays (Australie, Finlande, France, Maroc, Nouvelle-Zélande, Royaume-Uni, Suède).

1) Composé Organique Volatil Non Méthanique.  
2) EEA, European Environment Agency, Rapport Annuel, 2008.

Composition de la flotte de véhicules de Geodis dans le monde à fin 2010



\* Environmentally Enhanced Vehicles, véhicules « propres » (GNV, électriques...).



## Le suivi des consommations d'énergie des bâtiments

Geodis exploite plus de 650 sites à travers le monde, répartis en plateformes logistiques, agences de messagerie et bureaux commerciaux, dont environ la moitié en France. En 2010, la consommation d'électricité du Groupe en France s'élevait à plus de 72 millions de kWh et la consommation de gaz à plus de 38 millions de kWh.

Le Groupe, majoritairement locataire de ses bâtiments, s'efforce de maîtriser ses consommations. Les investissements nécessaires à une réduction de la consommation énergétique relèvent en partie de travaux d'amélioration de l'isolation, du chauffage ou de l'éclairage, ou du comportement des utilisateurs. Des projets sont engagés localement ou en partenariat avec la direction des achats du Groupe. Ils ont pour objectif de développer des outils de pilotage des consommations et des dépenses d'énergie au plus près des besoins des sites, selon la variabilité et la saisonnalité de l'activité.

Chez Geodis Logistics en Allemagne, depuis 2009, un suivi précis automatisé des coûts et des consommations d'électricité a été progressivement déployé. Il permet de comparer les performances des différents sites et d'élaborer des plans d'actions. La direction des achats a par ailleurs lancé un projet semblable intégrant l'électricité, le gaz et l'eau et qui concernera dans un premier temps la France.

Dans le cadre des Bilans Carbone® réalisés en 2010 sur une dizaine de sites en France, des plans d'actions ont aussi été mis en place pour réduire les consommations d'énergie. Ceux-ci incluent notamment la sensibilisation du personnel pour adopter des comportements plus économes.

### Des pneus plus économes en carburant

Avec un parc de 4 906 véhicules, Geodis BM et Geodis Calberson font de la bonne gestion des pneumatiques un des leviers de la performance environnementale. Grâce au partenariat historique engagé avec Michelin, le recreusage et le contrôle de la pression des pneumatiques ou encore le suivi préventif des véhicules sont conduits de manière systématique. Ces opérations génèrent des économies de carburant, un prolongement de la durée de vie des pneus et une réduction des déchets pour Geodis.

Trophées  
Blue Attitude  
2010

### BONNE PRATIQUE

#### Le contrôle automatique des effluents diminue les risques de pollution

*Le site Geodis BM Chimie de Metz a été récompensé en 2010 par les Trophées Blue Attitude pour l'installation d'un système de contrôle automatique des effluents rejetés par sa station de lavage. En donnant une vision plus juste de la qualité des eaux rejetées, ce nouvel équipement permet de réduire les risques de pollution et d'améliorer la sécurité. De jour, une alarme lumineuse signale tout défaut de la qualité de l'eau. De nuit, en cas de problème les effluents ne sont pas rejetés dans le système d'évacuation municipale. Ce contrôle automatique améliore aussi les conditions de travail de l'opérateur.*



Vérification des plaques symboles de danger sur le côté d'un camion citerne.

## Un traitement approprié pour chaque catégorie de déchets

Les sites de logistique et de messagerie génèrent une quantité parfois importante de déchets dangereux. Les boues de filtration (suite aux opérations de lavage interne des citernes) ou les déchets d'atelier (batteries, filtres à huile, huiles usagées...) font partie de ces déchets dangereux dont il faut garantir un traitement approprié, qui limite leur impact sur l'environnement. D'autres déchets dits non dangereux comme le bois (palettes), le carton, les métaux ou les films plastiques peuvent être valorisés s'ils sont triés préalablement.

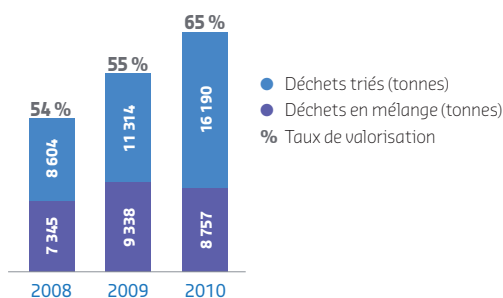
La plupart des sites ont mis en place une gestion de ces déchets d'activité, dans le cadre de leur système de management environnemental, qui permet leur tri, leur stockage et leur évacuation vers les filières de traitement. En complément, des campagnes de sensibilisation sont largement engagées pour encourager le tri des papiers de bureau. À elles seules, les activités de Geodis en France génèrent 74 % des déchets du Groupe (72 % pour les déchets non dangereux et 93 % pour les déchets dangereux).

Trophées  
Blue Attitude  
2010

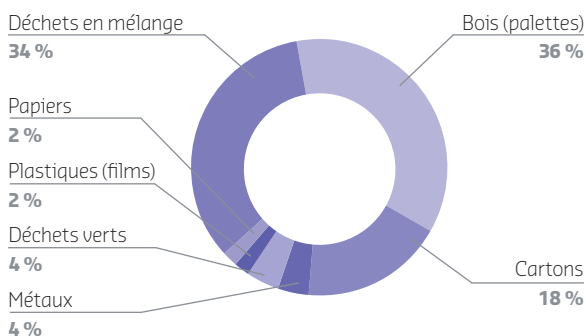
### BONNE PRATIQUE Une contribution « verte »

*Geodis Wilson en Suède a mis en place un prélèvement allant de 2,5 à 4,5 € sur chaque expédition de marchandise. Ces sommes alimentent un fond géré par un comité réunissant des clients de Geodis Wilson et une association de protection de l'environnement, Swedish Society for Nature Conservation. En juin 2010, les fonds collectés atteignaient 103 000 € et les prévisions annuelles se situent autour de 320 000 €. L'objectif de Geodis Wilson en Suède et du comité est d'investir en moyenne 53 000 € par an dans des projets de recherche et développement en faveur de l'environnement. Cette initiative a reçu le premier prix lors des Trophées Blue Attitude 2010.*

## Évolution de la production et de la valorisation des déchets non dangereux (en tonnes)



## Composition des déchets non dangereux en France en 2010 Total : 25 496 tonnes



### L'offre Reverse pour les produits en fin de vie

La réglementation européenne impose aux industriels d'intégrer la fin de vie de leurs produits dans leur chaîne logistique. Geodis Logistics leur apporte son expérience et son savoir-faire en *reverse logistics* ou logistique des retours, notamment pour les produits électriques et électroniques. À travers ses sept centres de traitement en Europe, le Groupe offre des solutions optimisées pour les produits en milieu et en fin de vie. Il garantit une traçabilité et une fiabilité totale sur les différentes filières, en particulier pour le démantèlement, la valorisation et l'élimination.

## Une logistique urbaine plus douce pour les riverains

La circulation, et notamment celle des camions de livraison, est une des principales nuisances en milieu urbain. Ce dernier kilomètre de la chaîne logistique génère pollution, bruit et congestion, ce qui incite les collectivités locales à limiter, voire interdire de plus en plus l'accès de leur centre-ville aux véhicules polluants.

Face à ces défis, Geodis propose des solutions variées et modulables. Depuis l'entrepôt de départ jusqu'à la ville, l'approche massifiée par voie ferrée ou fluviale évite les nuisances liées à l'utilisation des camions. Mais le réseau d'entrepôts des clients date en général des années 1980-1990, époque où le modèle économique favorisait le camion par rapport au train et au transport fluvial. L'emplacement des entrepôts – encore situés près des nœuds autoroutiers – freine aujourd'hui les approches alternatives.

Une fois en centre-ville, le transport de marchandises s'oriente de plus en plus vers les transports « doux », comme les triporteurs et véhicules électriques, hybrides ou roulant au gaz naturel pour véhicules (GNV). Geodis Ciblex, réseau paquets express de Geodis Calberson, livre chaque mois en triporteurs 6 200 points dans le centre de Paris. Ce mode de livraison apporte une meilleure productivité et s'est étendu à d'autres grandes villes françaises, notamment Bordeaux, Dijon, Lyon, Rouen, Strasbourg et Toulouse.

Le déploiement de toutes ces solutions nécessite une réorganisation de la logistique urbaine passant par la création de bases BLUE (Bases Logistiques Urbaines Écologiques) réparties en centre-ville. L'ensemble s'inscrit dans un nouveau concept appelé DISTRIPOLIS® lancé en 2011 par Geodis Calberson et destiné à optimiser la distribution finale des derniers kilomètres.

### BONNE PRATIQUE

#### Marchandises dangereuses et sécurité

*Le chargement, le transport, puis le déchargement des marchandises dangereuses représentent des risques pour l'environnement. Ces opérations nécessitent notamment une formation spécifique du personnel et des interventions adaptées. Geodis BM met en place des procédures communes avec ses clients du secteur de la chimie par exemple, pour améliorer la sécurité du transport des marchandises dangereuses et réduire les risques en cas d'accident. En simulant de telles situations, les équipes se forment aux bons comportements.*



Véhicule électrique utilisé par Geodis dans l'offre DISTRIPOLIS®.

### Logistique portuaire

Aujourd'hui près de 75 % du volume mondial des marchandises transite par voie maritime<sup>1</sup>. Ce mode de transport s'est d'autant plus développé qu'il est plus économe. Or les zones portuaires constituent des points de rupture de charge et parfois des goulets d'étranglement. En effet, les démarches administratives et la coordination délicate entre les opérateurs de conteneurs et les autorités portuaires bloquent les conteneurs pendant six jours en moyenne. Implanté dans 40 ports mondiaux, Geodis offre des solutions de bout en bout et un flux continu s'appuyant sur des plateformes multimodales portuaires qui favorisent le transport combiné.

<sup>1</sup> Le Fret mondial et le changement climatique, Centre d'Analyse stratégique, 2010.



# SENSIBILISER ET IMPLIQUER NOS PARTENAIRES



Chargement de containers sur un cargo.

## Une collaboration étroite avec les sous-traitants de transport

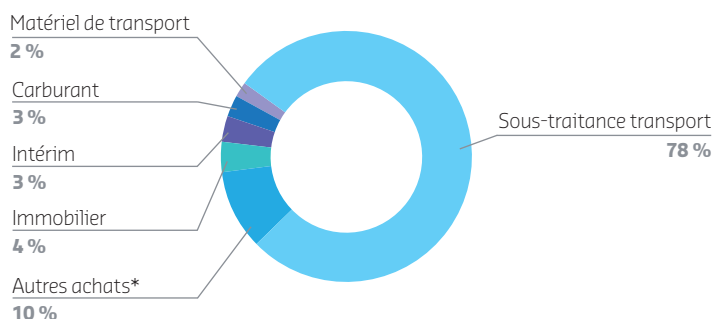
Geodis sous-traite une part importante de ses prestations de transport. La sous-traitance a en effet représenté 61 % du chiffre d'affaires de Geodis en 2010, constituant le premier poste d'achats du Groupe avec 78% des dépenses.

Le panorama des sous-traitants est vaste. Le Groupe collabore avec quelques grandes sociétés (compagnies aériennes ou maritimes) mais l'essentiel de la sous-traitance est constitué de très petites entreprises. Les PME de 20 à 30 salariés représentent par exemple la majorité des sous-traitants de Geodis BM. Certains partenaires peuvent être récurrents et référencés, d'autres sont plus ponctuels. Dans tous les cas, cette proportion de sous-traitance expose davantage le Groupe à d'éventuels risques économiques, environnementaux ou sociaux et Geodis s'attache à collaborer étroitement avec ses sous-traitants.

Des évaluations environnementales sont mises en place pour les partenaires récurrents. Geodis Wilson évalue ainsi ses partenaires aériens et maritimes et Geodis BM intègre des critères environnementaux dans les questionnaires d'agrément destinés à ses principaux sous-traitants. De plus, Geodis BM leur transmet le même « Manuel Conducteur » que celui distribué à ses propres conducteurs, pour leur rappeler les règles indispensables en matière de sécurité ou de conduite écologique.

Des initiatives conjointes entre certaines divisions et les principaux sous-traitants sont également mises en œuvre. Les partenaires de Geodis Wilson participent en effet au *Clean Shipping Project*, projet européen qui réunit les armateurs, les logisticiens et les industriels autour de l'objectif commun de réduction de l'impact environnemental du fret maritime, via la réduction de la vitesse, l'amélioration de la maintenance ou encore l'optimisation des routes maritimes.

## Répartition des achats Geodis par grande famille en 2010



\* Déplacements, conseil / honoraires, prestations informatiques, entretien et nettoyage...

## Les achats comme levier du développement durable

Toutes les familles d'achats sont considérées comme des leviers potentiels d'amélioration de l'impact environnemental et social des activités du Groupe. Pour les plus importants postes d'achats (immobilier, intérim, carburant) comme pour les autres (voyages, emballages, consommables d'exploitation), Geodis déploie progressivement depuis 2008 l'intégration de critères développement durable dans le processus de sélection et d'évaluation de ses fournisseurs.

Trophées  
Blue Attitude  
2010

### BONNE PRATIQUE

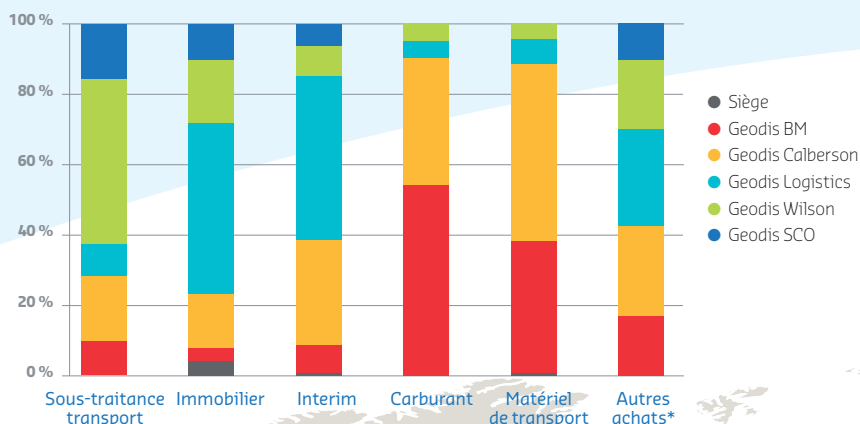
#### « CiTi one », fruit d'un partenariat étroit avec un fournisseur

Geodis Calberson a accompagné son partenaire Fenwick Linde dans la conception puis le test d'un nouveau transpalette ergonomique, silencieux et électrique. Cette collaboration a permis de définir précisément les contraintes spécifiques auxquelles un tel équipement doit répondre pour la livraison en centre-ville (franchissement de trottoirs, diminution des nuisances sonores...). Le nouveau transpalette, baptisé « CiTi one » est désormais commercialisé par Fenwick Linde et est notamment utilisé par Geodis dans le cadre de son offre de logistique urbaine DISTRIPOLIS® (voir page 25).

### L'évaluation des sous-traitants aériens et maritimes

Geodis Wilson, ne disposant pas de moyens aériens et maritimes en propre, a inclus parmi les critères de sélection des sous-traitants la performance en matière de développement durable. Après une première évaluation menée en 2008 auprès de ses principaux sous-traitants aériens et maritimes, Geodis Wilson a reconduit l'exercice en 2010 en s'intéressant particulièrement aux actions engagées en matière de politiques énergétique et environnementale. Cette analyse a montré une forte implication des principaux sous-traitants aériens (12 au total) et maritimes (10 au total). La majorité d'entre eux se déclarent prêts à partager des données liées aux consommations d'énergie ou aux émissions de CO<sub>2</sub>, voire à développer des partenariats conjoints. Fort de ces résultats, Geodis Wilson envisage de renforcer les initiatives communes avec ses partenaires.

Part relative des différentes entités dans les différentes familles d'achats en 2010



\* Déplacements, conseil / honoraires, prestations informatiques, entretien et nettoyage...

# CONFORTER L'ANCRAGE LOCAL



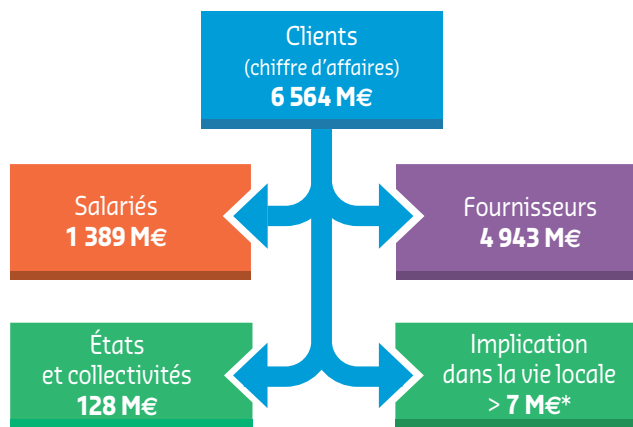
Philippe Croizon lors de sa traversée de la Manche à la nage.

## L'exploit de Philippe Croizon

Amputé des bras et des jambes après un grave accident, Philippe Croizon s'était lancé pour défi la traversée de la Manche à la nage. Dès 2009, Geodis, à travers sa fondation, a choisi de le parrainer. Un entraînement quotidien et la conception de prothèses de natation adaptées – qui pourront servir à d'autres personnes handicapées – ont permis la réussite de cette prouesse. Philippe Croizon a réussi en 2010 la traversée de la Manche à la nage entre Folkestone et le Cap Gris-Nez. Cette victoire sur son handicap est une leçon de courage, à laquelle les collaborateurs de Geodis ont été particulièrement sensibles.

## Distribution des revenus d'activité 2010

Le schéma ci-dessous présente les parties prenantes du groupe Geodis et leur poids économique.



\* France seulement

## Participer aux débats d'actualité

Geodis s'implique dans les grands débats auprès des acteurs économiques et institutionnels. Le Groupe participe notamment aux travaux sur les évolutions réglementaires françaises et européennes dans le secteur du transport et de la logistique ou dans le domaine du développement durable.

## Promouvoir l'emploi durable des jeunes

L'ancrage local de Geodis est aussi renforcé par sa forte présence dans les bassins d'emplois, notamment à travers l'intérim et l'emploi des jeunes. En effet, 19% de l'effectif global du Groupe est constitué de jeunes de moins de 26 ans. Sur les cinq dernières années (2006-2010), Geodis a embauché près de 5 000 jeunes dont plus de la moitié (2 700) en CDD ou CDI. Parmi eux, près de la moitié ont intégré les différentes divisions du Groupe ces trois dernières années, majoritairement en CDI. Parallèlement, plus de 39 700 contrats intérimaires jeunes ont été signés au sein des différentes divisions, soit en moyenne près de 8 000 contrats par an. Geodis s'est engagé non seulement à leur faciliter l'accès au premier emploi, mais à transformer ces premières expériences en emplois durables.

## Accompagner les projets qui font évoluer la société

La Fondation Geodis, créée en 2007, encourage l'entrepreneuriat et l'initiative des personnes handicapées. Récompensé pour la création d'un cabinet de recrutement de cadres handicapés, Tanguy De La Forest figure parmi les lauréats 2010.

De nombreuses initiatives, modestes ou d'envergure, sont aussi soutenues localement par les collaborateurs et contribuent à l'ancrage territorial du Groupe. Chaque site choisit les projets qu'il souhaite accompagner ; ce sont par exemple des actions de solidarité à la suite du séisme survenu au Chili en février 2010, d'aide aux enfants malades, de sensibilisation au cancer du sein ou de soutien à la Croix-Rouge.

## Au secours des zones sinistrées

Le département Aid & Relief (Secours et Assistance) de Geodis Wilson offre des prestations logistiques adaptées aux crises humanitaires. Il travaille pour des organisations comme la Croix-Rouge, l'Organisation Mondiale de la Santé ou encore le Programme Alimentaire Mondial en acheminant des cargaisons (médicaments, nourriture, tentes...) vers les zones sinistrées.

# FAVORISER UNE POLITIQUE DE RESSOURCES HUMAINES DYNAMIQUE

## Une stratégie RH souple et proche du terrain

Fort de ses 30 000 collaborateurs dans près de 60 pays, Geodis agit en employeur responsable pour les faire évoluer et veiller à leur sécurité grâce à l'écoute, à la formation et au dialogue social.

Le Groupe intervient dans un secteur d'activité très atomisé, constitué de nombreuses entreprises locales à l'histoire et à l'identité spécifiques. À ce contexte hétérogène s'ajoute un autre facteur de diversité spécifique au développement de Geodis qui repose en partie sur la croissance externe. Cela se traduit par l'intégration de collaborateurs issus de pays et de cultures d'entreprises très différents. De même, si certaines divisions comme Geodis Calberson ou Geodis BM ont une culture d'entreprise ancienne (Calberson a plus de 100 ans et BM 80 ans), d'autres sont plus récentes comme Geodis Logistics. Enfin, Geodis Wilson et Geodis SCO ont été créés en 2007 et 2009 en intégrant des équipes d'autres entreprises partout dans le monde.

La gestion décentralisée des ressources humaines offre un cadre adapté à cette diversité de cultures. Le Groupe favorise une intégration respectueuse des entités acquises et de leur management et s'appuie sur ses collaborateurs afin de les fidéliser ; l'ancienneté moyenne des salariés est ainsi de 12 ans.

## Favoriser la confiance, l'intégration et l'évolution

Fortes de cette diversité, les divisions de Geodis mettent en place des projets qui leur sont spécifiques. Les démarches *Satisfaction Totale des Collaborateurs* (STC), déployée au sein de Geodis Calberson et Geodis Logistics ou *Investors in People*, déployée chez Geodis Wilson, fondent les principes d'une politique de confiance partagée entre les collaborateurs et leur management. Elle permet une émulation bénéfique à tous les niveaux, pour les collaborateurs comme pour les sites. Des projets d'entreprise structurants sont aussi menés, comme *Ça se partage* chez Geodis BM, *Mission, Vision, Values* chez Geodis Wilson et *Génération Energie* chez Geodis Calberson. Ces projets comprennent des référentiels RH précisant les fiches de postes et la gestion des carrières.

Ces différentes démarches se rejoignent au niveau du Groupe dans l'objectif de contribuer à l'évolution professionnelle et au développement des collaborateurs. Cette volonté s'appuie sur des axes forts transversaux à toutes les divisions comme la gestion prévisionnelle des emplois et des compétences, la sécurité des collaborateurs et le respect de la diversité.



Flashage des étiquettes sur des colis, dans un entrepôt Geodis Logistics.

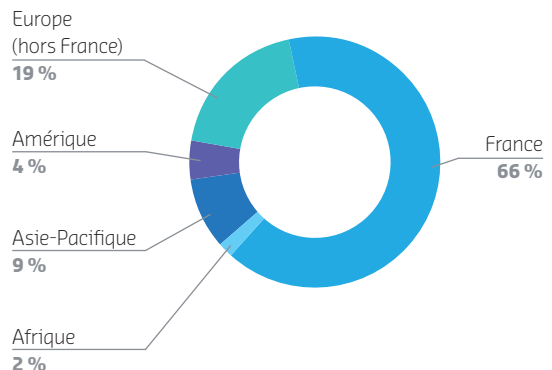


Conducteur Geodis Calberson.

### Effectifs par zone géographique à fin 2010

(en équivalent temps plein)

Total : 30 000 collaborateurs



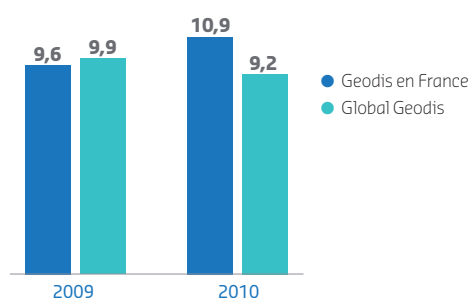


## La formation et l'accompagnement des collaborateurs

Geodis s'efforce d'anticiper les besoins de ses collaborateurs en matière d'évolution de carrière. Le Groupe répond à leurs attentes en s'appuyant largement sur la formation. Chaque collaborateur dans le monde a bénéficié en moyenne de 9,2 heures de formation en 2010. La mobilité est aussi encouragée grâce à la Bourse de l'Emploi, accessible sur l'intranet à l'échelle européenne. Les formations diplômantes accompagnent l'évolution des collaborateurs à potentiel, comme *Geodis Evolution* au sein de Geodis Calberson, les *Rendez-vous IML* – Institut du Management de la Logistique – chez Geodis Logistics, ou encore le *Geodis Executive Master* – cursus en management pour les collaborateurs de Geodis en partenariat avec l'ESCP Europe.

### Heures de formation

(par équivalent temps plein par an)



Formation au sein de Geodis Wilson en Guadeloupe.



Contrôle à l'entrée d'un site.

Une plateforme de e-learning appelée G@CAMPUS offre en parallèle des parcours de formation complets (115 modules de formation), accessibles aux collaborateurs de Geodis SCO depuis 2010. Elle est en cours de déploiement pour tout le Groupe en 2011 et un module de formation sur le développement durable y sera intégré.

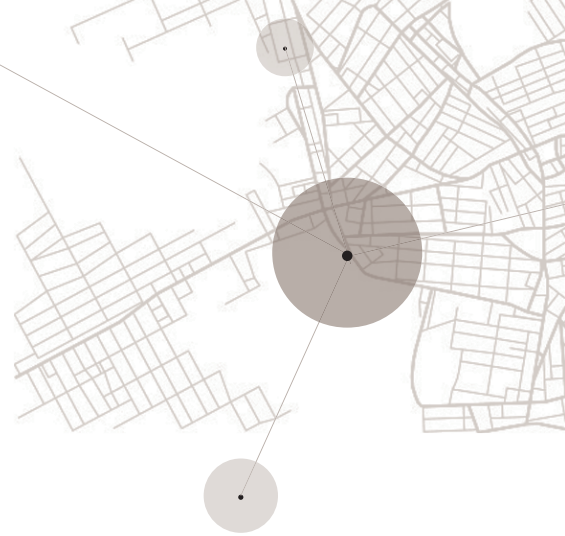
Pour favoriser le transfert de compétences, Geodis encourage le tutorat. Depuis 2005, 800 contrats en alternance ont été signés en France. Chez Geodis Wilson, le programme *Global Talent* organise le transfert de compétences entre les cadres et les jeunes talents. Il a concerné 28 participants dans 17 pays en 2010.

## La sécurité des personnes et des marchandises

Dans le cadre de son activité, Geodis fait face à des risques en matière de sécurité sur la route ou sur les sites. À l'échelle du Groupe comme des divisions, Geodis met tout en œuvre pour maîtriser ces risques.

La création de la direction de la sécurité Groupe répond à une volonté d'optimiser la coordination des actions dans ce domaine. Sa mission de sûreté des biens s'est étendue en 2010 à la sécurité des personnes.

L'élaboration de systèmes de management constitue le socle de la politique de santé et de sécurité des divisions, à travers



La norme OHSAS 18001 notamment (référentiel international d'évaluation du système de management de la santé et de la sécurité). Fin 2010, 57 sites Geodis étaient certifiés OHSAS 18001 dans le monde.

De manière spécifique, la sécurité sur la route est une priorité pour Geodis BM, dans un contexte où l'ensemble du Groupe a déploré cinq accidents routiers mortels en 2010. Geodis BM a intensifié ses efforts en matière de formation et de sensibilisation par la mise en place d'un nouveau plan de prévention.

La division a ainsi poursuivi ses actions régulières, notamment les campagnes internes sensibilisant les collaborateurs vis-à-vis des accidents du travail. Les conducteurs accidentés effectuent par exemple une analyse approfondie des causes de l'accident avec leur directeur de site. Des « challenges sécurité » ont aussi lieu en partenariat avec les clients.

En 2010, l'actualisation du « Manuel Conducteur » de Geodis BM a mis l'accent sur les comportements interdits ou à risques (téléphone au volant, alcool, fatigue, vitesse, etc.). Ce manuel est désormais traduit en six langues pour faciliter son utilisation dans toute l'Europe. Pour la France, des audits permettant d'identifier les pistes de progrès ont par ailleurs été réalisés par l'Automobile Club Prévention, organisme labellisé par le ministère français des Transports. Enfin, un nouvel accord d'intéressement signé en 2010 pour Geodis BM comprend deux critères d'attribution sur trois liés à la sécurité (accidents du travail et sinistralité routière).

La sécurité des personnes peut aussi dépendre de celle des marchandises. Les divisions ont recours à des outils d'informatique embarquée ou encore à des systèmes de management comme la certification TAPA (*Transported Asset Protection Association*, norme internationale pour la sécurité du fret – 5 sites certifiés pour Geodis Logistics et Geodis Wilson à fin 2010). L'objectif est de limiter les risques de vols de marchandises tout au long de la chaîne logistique et ainsi d'améliorer la sécurité des collaborateurs.



Rappel des panneaux de sécurité à l'agence Geodis BM de Sainte-Hélène du Lac, France.



Opérations des Projets Industriels, Geodis Wilson.

### La sécurité dans les zones à risques

La direction des Projets Industriels, au sein de Geodis Wilson, est spécialisée dans le transport et la logistique de projets d'envergure, dans des secteurs particuliers (pétrolier, ferroviaire, minier, etc.). Elle doit garantir la sécurité des collaborateurs qui interviennent parfois dans des contextes difficiles. Une évaluation globale des zones géographiques (situation politique, militaire, etc.) est d'abord effectuée. Les équipes reçoivent ensuite une formation sur les usages en vigueur. Les collaborateurs sont aussi sensibilisés par le responsable sécurité du site au respect des populations locales et de leurs traditions selon les zones d'intervention.

### Une approche locale du dialogue social

En lien avec l'histoire et la culture de ses différentes entités, Geodis a une approche du dialogue social très décentralisée. Les accords signés avec les syndicats sont pour la plupart locaux – spécifiques à chaque région et à chaque division. En 2010, une cinquantaine d'accords ont été signés en France et concernent la diversité, le droit syndical ou encore les seniors.

Au niveau du Groupe, un Comité Européen de Concertation (CEC) réunit deux fois par an 30 représentants syndicaux de plusieurs pays européens. Il constitue un acteur important du dialogue social. La direction générale informe les membres du CEC des décisions concernant l'activité, la situation économique, la stratégie et les perspectives de développement de Geodis. Ces derniers peuvent ainsi émettre un avis sur des projets d'envergure européenne. Fin 2010, une journée de formation sur le développement durable a été dispensée aux membres du CEC.

Pour améliorer les conditions de travail au sein de l'entreprise, Geodis mène aussi des enquêtes de satisfaction, notamment dans le cadre de la démarche STC. La dernière enquête de satisfaction collaborateurs au sein de Geodis Logistics (décembre 2010) montre un taux de satisfaction de 79% pour les salariés de la division et de 90% pour les intérimaires.



La diversité de ses équipes, atout de Geodis.



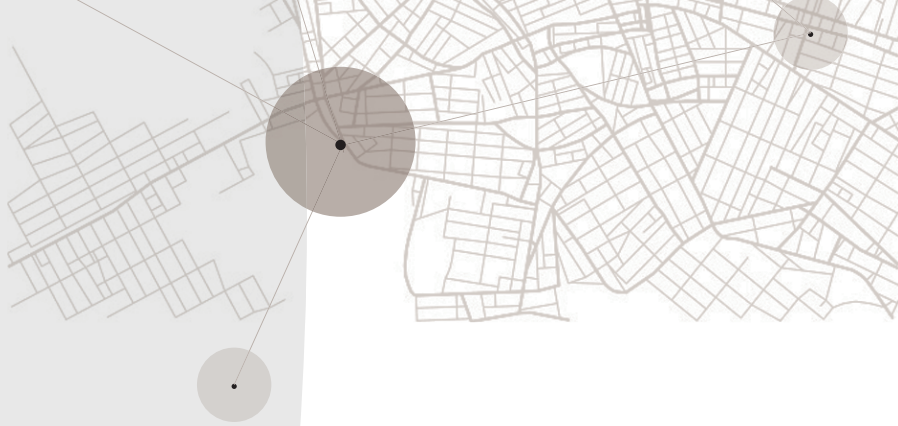
Flashage des étiquettes par un collaborateur Geodis Calberson.

Le Groupe a également lancé un vaste chantier en 2010 sur l'amélioration des conditions de travail et la prise en compte des risques psycho-sociaux. Au sein de Geodis BM, un groupe de travail a été créé afin d'identifier les populations à risques via des enquêtes et mettre en place des actions pour mieux gérer le stress au travail. Cette démarche sera progressivement étendue au niveau du Groupe. Chez Geodis Calberson, l'accent sera mis en 2011 sur la prévention du stress, mais aussi sur les risques de troubles musculo-squelettiques qui peuvent par exemple être réduits pour les conducteurs-livreurs grâce à l'usage de certains équipements comme les véhicules polyvalentes.

### La sensibilisation au développement durable

Au sein de Geodis, la sensibilisation au développement durable utilise des supports variés afin de toucher un maximum de collaborateurs. Sur Connect, l'intranet du Groupe, les collaborateurs peuvent accéder à l'espace dédié Blue Attitude et trouver des informations, des outils et des exemples d'initiatives de Geodis.





Depuis 2009, les Trophées « Blue Attitude » récompensent les meilleures initiatives menées par les collaborateurs du Groupe en faveur du développement durable. Ainsi en 2010, la Région Nord de Geodis Calberson a été lauréate pour « Éco-Attitude », sa campagne de sensibilisation à des comportements responsables utilisant différents supports de communication.

Geodis Logistics a complété en 2010 ses programmes STC Clients et STC Collaborateurs par un troisième volet appelé STC Citoyen, ou Satisfaction Totale du Citoyen, afin d'encourager les bonnes pratiques citoyennes. Des campagnes d'affichages en six langues ont eu lieu auprès de l'ensemble des collaborateurs de Geodis Logistics.

Geodis favorise aussi la promotion des éco-gestes. À titre d'exemple, au siège, une formation à l'éco-conduite ouverte à tous les collaborateurs a été dispensée afin de sensibiliser les équipes à la réduction des risques d'accidents et à l'économie de carburant.

## L'intégration des personnes handicapées

Les métiers de Geodis nécessitent souvent un effort physique et peuvent rendre difficile l'intégration du handicap. Geodis s'emploie néanmoins à améliorer l'accueil et l'insertion des personnes handicapées. Le taux de travailleurs handicapés au niveau de Geodis en France est encore moyen et n'atteint pas les 6% légaux en France, avec une forte disparité entre les sites et les pays. Au sein de Geodis Calberson en particulier, une Mission Handicap est mise en place en vue d'atteindre un taux de 6% d'ici 3 ans (2010-2013).

Par ailleurs, Geodis a créé en 2007 une fondation dont la vocation est d'encourager l'entrepreneuriat et l'initiative des personnes handicapées (voir page 28).



Entrepôt Geodis Logistics, Saint-Ouen l'Aumône

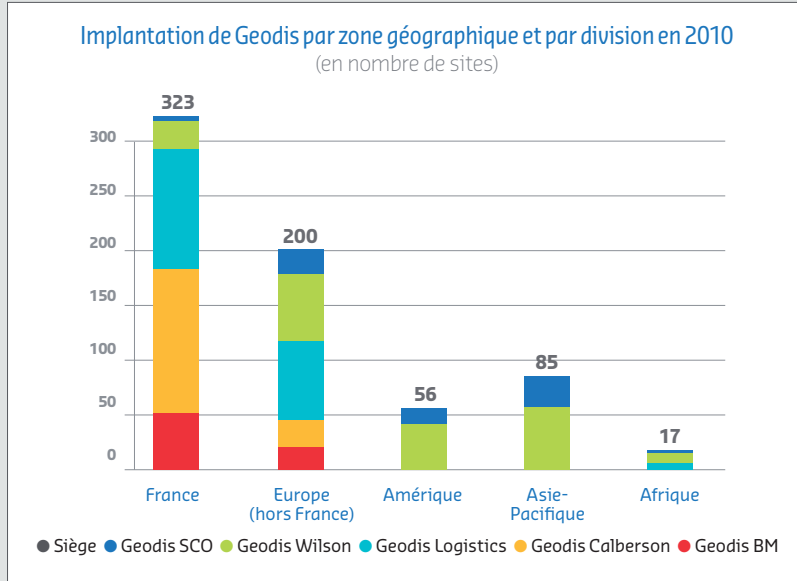
Trophées  
**Blue Attitude**  
2010

### BONNE PRATIQUE

#### Améliorer l'accueil de personnes handicapées

*Les Trophées Blue Attitude ont récompensé en 2010 deux initiatives favorisant l'emploi des personnes handicapées. Le site Geodis Logistics de Hénin Beaumont a été distingué pour ses efforts en matière d'emploi des travailleurs handicapés malgré un contexte de forte saisonnalité. Cet obstacle a été surmonté grâce à un partenariat avec plusieurs agences d'intérim dont Partner Handicap, Adia et Manpower. Un second lauréat, le site Geodis Logistics de Luedinghausen en Allemagne, a intégré des collaborateurs handicapés (deux à quatre personnes en phase pilote) à des postes opérationnels (emballage, tri et étiquetage des produits, etc.).*

## • PRÉSENCE DE GEODIS DANS LE MONDE

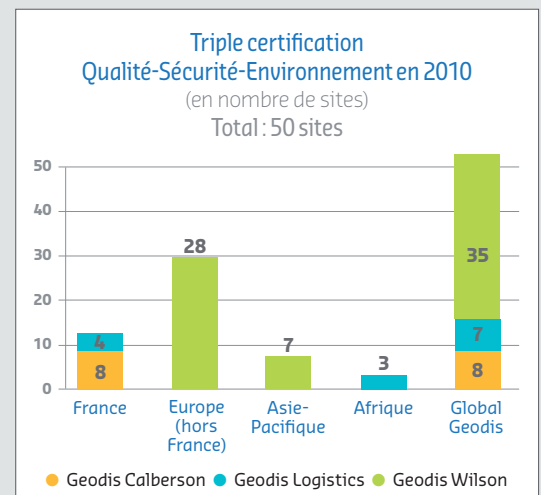
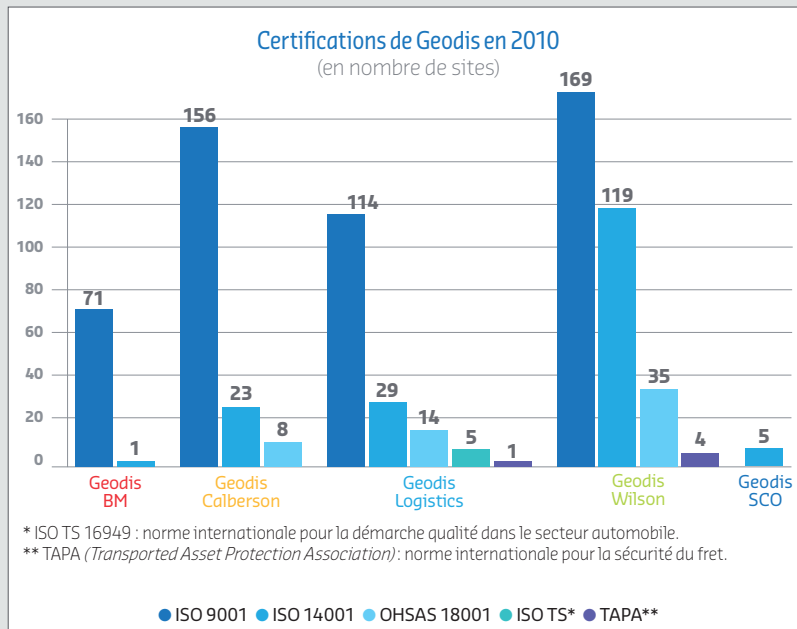
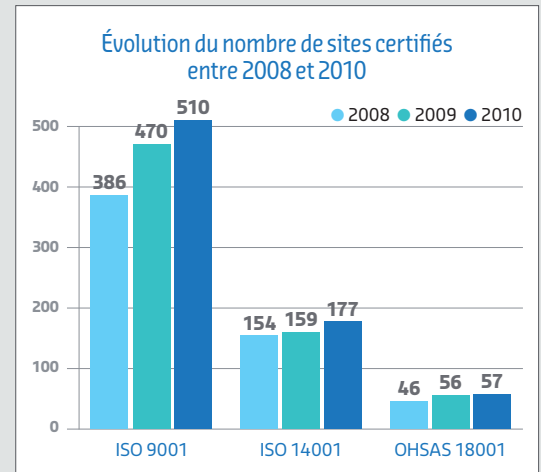


En 2010, Geodis a poursuivi son développement, notamment à l'international. Le nombre de sites a augmenté de 15% entre 2008 et 2010 (de 592 à 681) renforçant la présence du Groupe en particulier en Europe (+ 30% pour le nombre de sites), Amérique (+ 31%) et Asie (+ 25%).

## • DÉMARCHÉ DE CERTIFICATION DES SITES

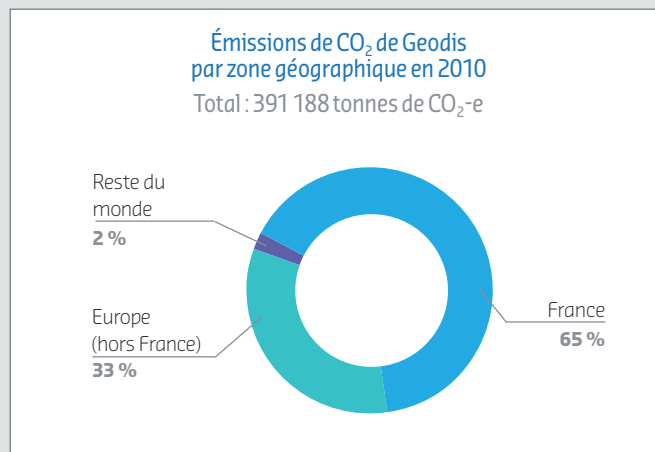
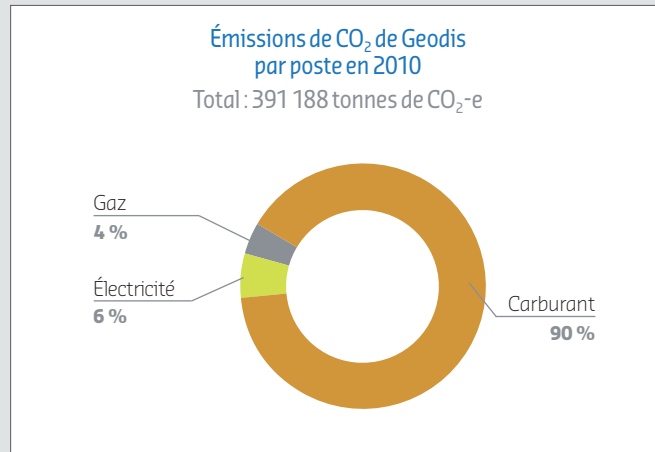
Les certifications qualité, environnement et sécurité se sont poursuivies entre 2008 et 2010. Fin 2010, 75% des sites sont certifiés ISO 9001, 26% des sites ISO 14001 et 8% des sites OHSAS 18001.

La plupart des sites certifiés se situent en Europe mais la démarche se déploie peu à peu dans les autres régions du monde. La triple certification (qualité-sécurité-environnement) progresse aussi et concerne 50 sites en France, au Royaume-Uni, en Suède, en Finlande, au Maroc, en Australie et en Nouvelle-Zélande.



## • ÉMISSIONS DE CO<sub>2</sub>

Correspondance GRI\* : EN16

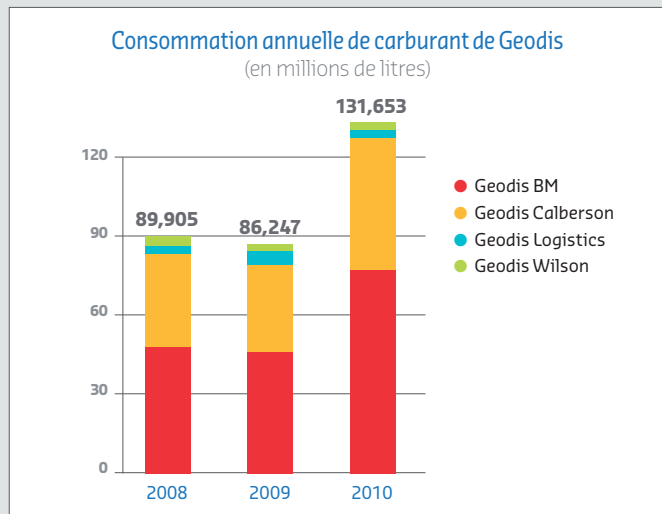


Les émissions de CO<sub>2</sub> mesurées ici sont celles générées par l'énergie consommée par les sites et la flotte de véhicules de Geodis. Elles n'intègrent donc pas celles de la sous-traitance notamment. Pour l'essentiel, les émissions sont induites par la consommation de gazoil de la flotte des véhicules, principalement en France. Pour plus d'information et pour connaître l'évolution des émissions de CO<sub>2</sub> de Geodis de 2008 à 2010, scopes 1 et 2 : voir pages 18 à 21 le chapitre « Mesurer et réduire notre empreinte carbone ».

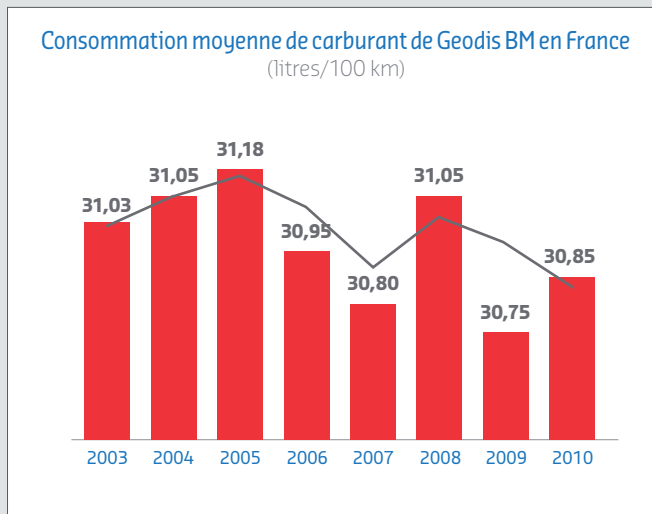
\* Global Reporting Initiative version 3 ([www.globalreporting.org](http://www.globalreporting.org))

• **TRANSPORT** / Consommation de carburant

Correspondance GRI\* : EN3



L'augmentation importante des consommations de carburant en 2010 s'explique en partie par l'intégration de nouvelles entités au sein de Geodis Calberson et de Geodis BM et par la reprise de l'activité économique en 2010.



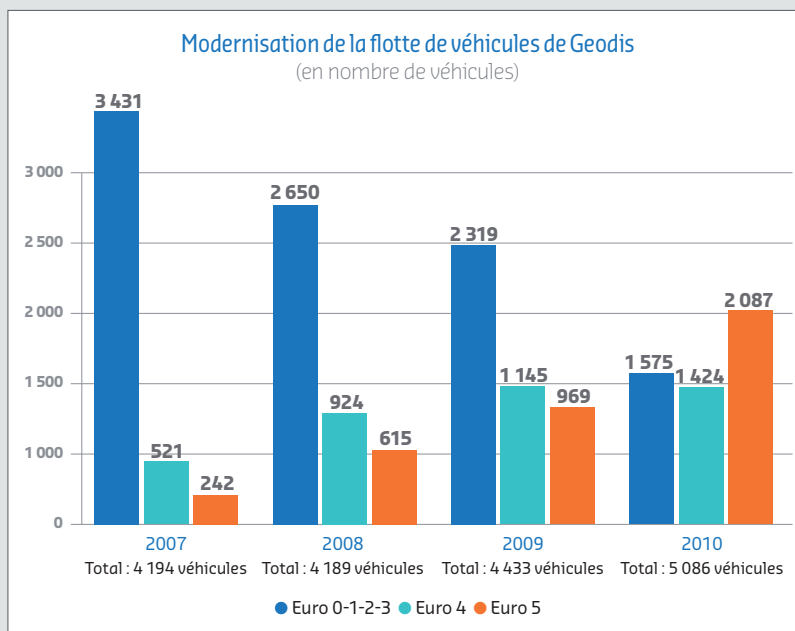
L'effort soutenu de Geodis BM engagé depuis plusieurs années pour réduire la consommation moyenne de carburant de ses camions s'est poursuivi en 2010. Malgré une légère hausse en 2010, la tendance est favorable et Geodis BM maintient son objectif de réduction de la consommation de 1,5 litres/100 km à fin 2011 (par rapport à 2008).

• **TRANSPORT** / Flotte de véhicules

Correspondance GRI\* : LT2

La modernisation progressive de la flotte de véhicules se poursuit chez Geodis BM comme chez Geodis Calberson. En 2010, la flotte de véhicules de Geodis conformes à la norme Euro 5 est devenue la plus importante (41 % de la flotte totale).

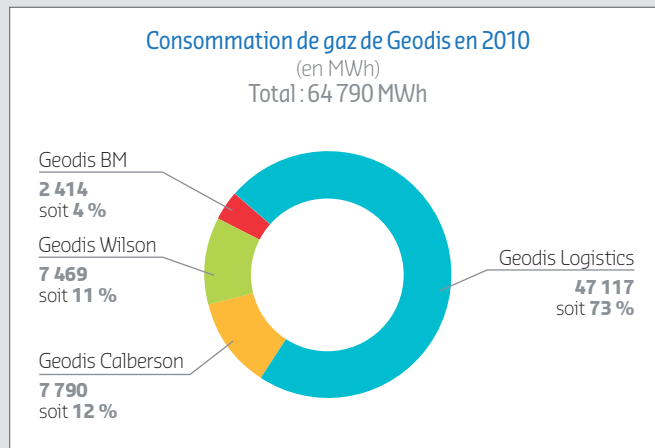
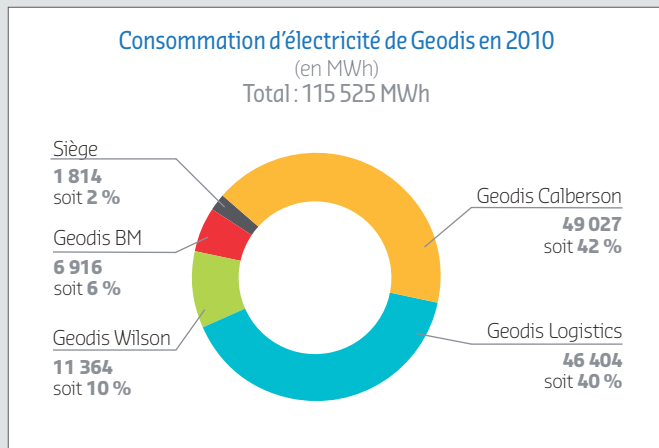
En parallèle, le déploiement de véhicules électriques pour la livraison urbaine est programmé dès 2011.



\* Global Reporting Initiative version 3 ([www.globalreporting.org](http://www.globalreporting.org))

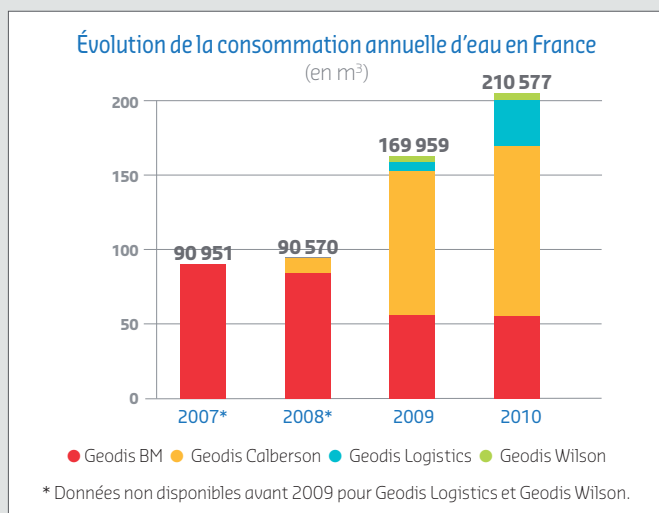
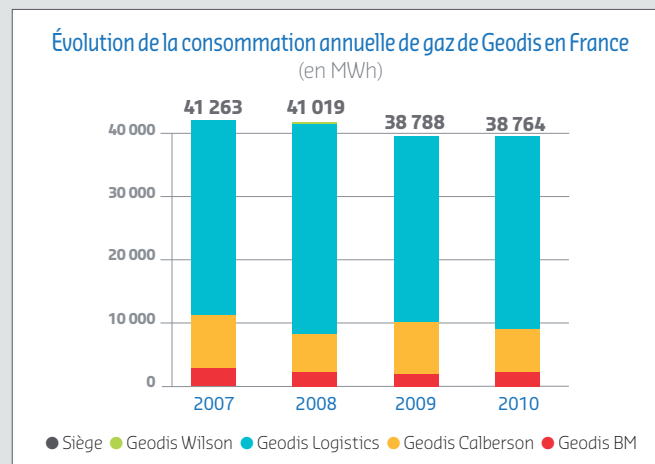
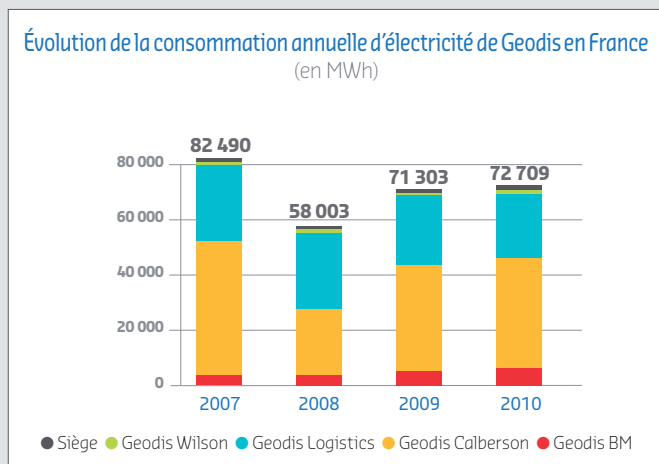
• **BÂTIMENTS** / Consommations d'électricité, de gaz et d'eau

Correspondance GRI\* : EN3, EN8



Les activités de logistique et de messagerie sont par nature consommatrices d'énergie (éclairage des entrepôts, chauffage, alimentation des engins de manutention ou des convoyeurs). L'essentiel de l'énergie consommée se situe en Europe (France comprise), qui représente

80% des consommations d'électricité et de gaz en 2010. Les efforts entrepris pour réduire ces consommations sont maintenus. Ils reposent sur des travaux d'aménagements et de rénovation des sites ainsi que sur la sensibilisation des collaborateurs.



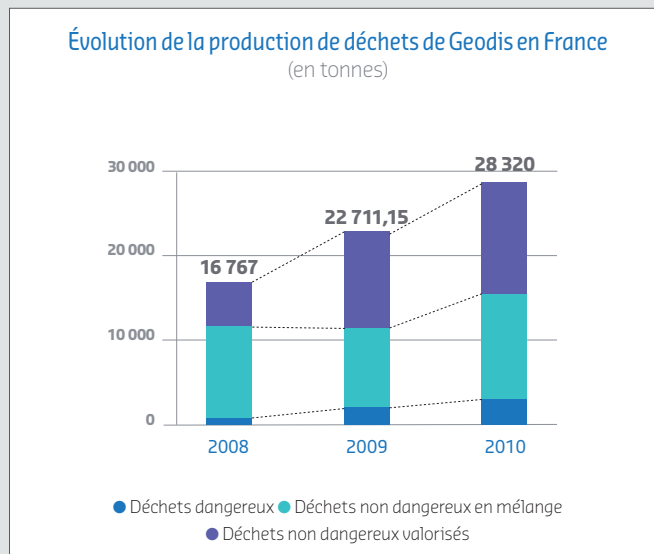
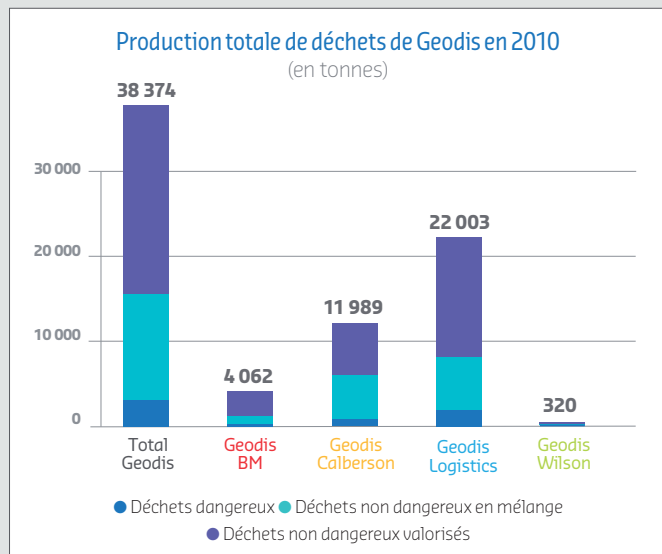
La consommation d'eau des sites est due principalement aux stations de lavage interne pour les citernes (il en existe quatre au sein de Geodis BM) ou aux stations de lavage externe pour les véhicules.

\* Global Reporting Initiative version 3 ([www.globalreporting.org](http://www.globalreporting.org))



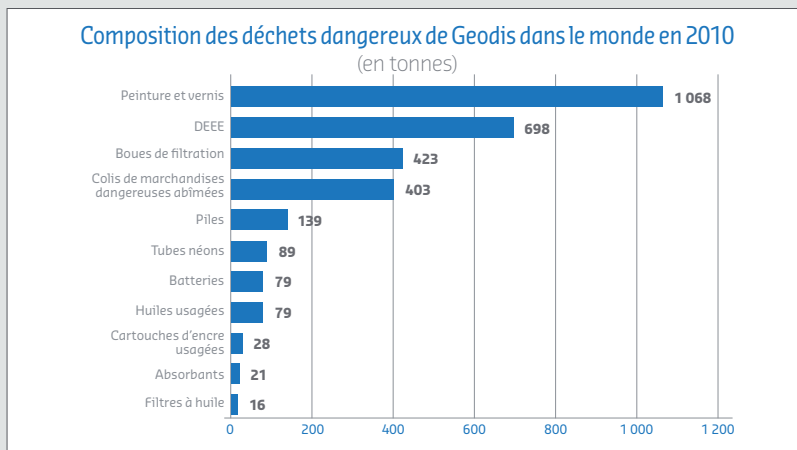
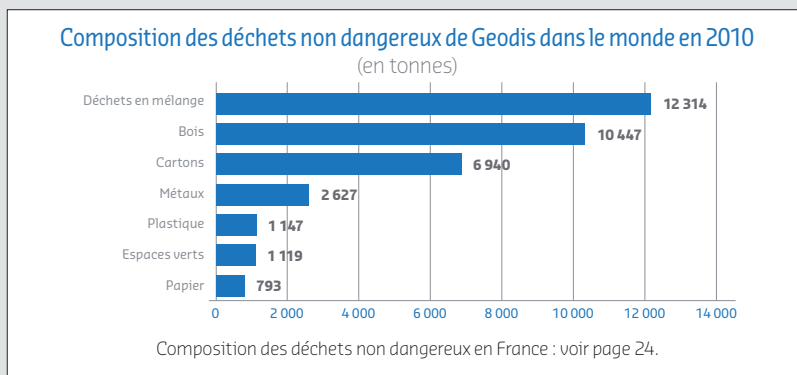
• **BÂTIMENTS** / Déchets d'activité

Correspondance GRI\* : EN22



La production de déchets, directement liée au niveau d'activité, a de surcroît fortement augmenté en 2010 en raison de l'intégration de nouvelles entités. La logistique et la messagerie génèrent l'essentiel des déchets produits (respectivement 57% et 31% du total). La quasi-totalité des déchets sont produits en France (74%) ou dans d'autres pays

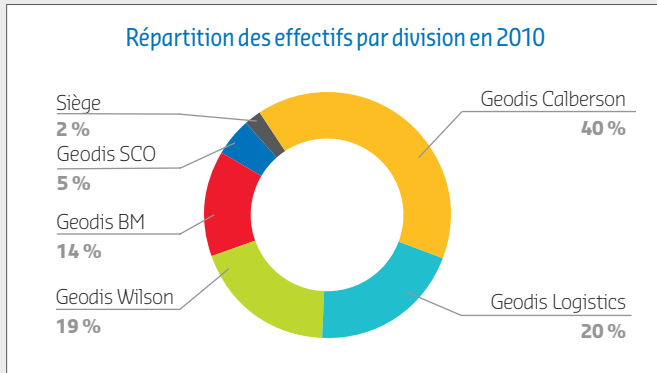
européens. Les efforts engagés depuis plusieurs années pour améliorer le tri et la valorisation des déchets se traduisent par une hausse importante du taux de valorisation sur les sites. En 2010, 65% des déchets sont désormais valorisés (principalement le bois et le carton).



\* Global Reporting Initiative version 3 ([www.globalreporting.org](http://www.globalreporting.org))

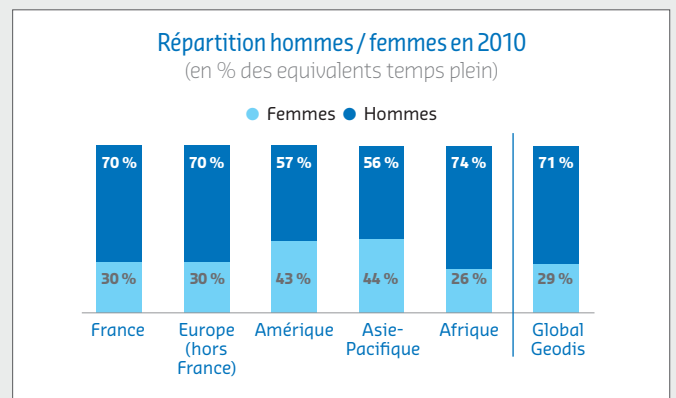
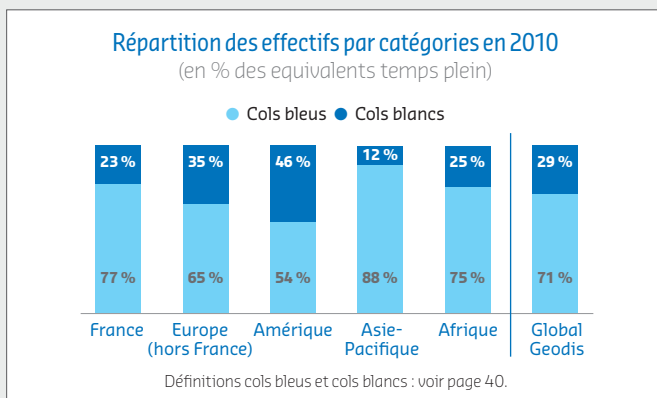
## • COMPOSITION DES EFFECTIFS

Correspondance GRI\* : LA1



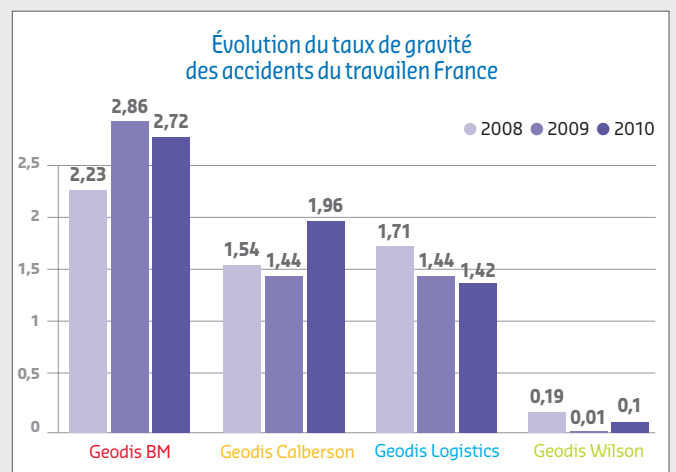
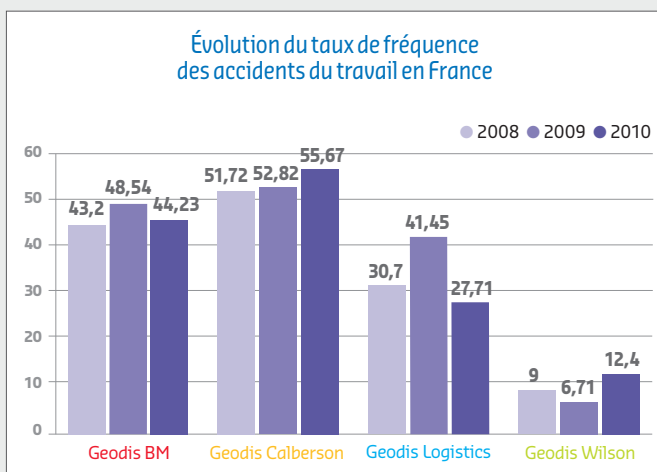
Entre 2008 et 2010, les effectifs sont passés de 26 381 à 30 000 collaborateurs. Les métiers de la route, de la messagerie/express et de la logistique constituent l'essentiel des effectifs. La France compte le plus grand nombre de collaborateurs avec 65 % des effectifs (en équivalent temps plein), suivie des autres pays européens (19 %) puis des autres régions du monde (Amérique, Asie-Pacifique et Afrique) avec 16 % (voir graphique page 29).

Secteur par nature peu féminisé, la part des femmes dans les effectifs reste stable depuis 2008 aux alentours de 30 % même si elle varie en fonction des zones géographiques et de la spécificité des activités. De la même façon la répartition par catégorie (cols bleus, cols blancs) n'a que très peu évolué entre 2008 et 2010.



## • SÉCURITÉ DES PERSONNES

Correspondance GRI\* : LA7



Après une hausse importante des accidents du travail chez Geodis BM en 2009, et notamment des accidents routiers, des actions importantes ont été engagées en 2010 pour enrayer la dégradation, par exemple un partenariat avec l'Automobile Club Prévention. Les premiers effets positifs ont rapidement été observés. Pour Geodis Calberson, les augmentations des taux de fréquence et de gravité des accidents du travail constatés en 2010 s'expliquent essentiellement par l'évolution de la composition du personnel avec plus de personnel à risque, suite à la reprise des entreprises

Ciblex et Cool Jet (+ 4,5 % d'ouvriers sur l'effectif total). Une analyse site par site est entreprise en 2011 pour identifier les actions à mettre en œuvre. Chez Geodis Logistics, même si les approches sont différentes en matière de sécurité d'une région à l'autre, les actions de sensibilisation, de formation ou d'incitation sont nombreuses. En 3 ans, l'effectif a augmenté de 40 % et le nombre d'accidents du travail a diminué de 40 %. L'objectif de la division est de réduire le taux de fréquence des accidents du travail de 10 % à fin 2011.

\* Global Reporting Initiative version 3 (www.globalreporting.org)

## Reporting : précisions méthodologiques

### Périmètre du reporting, processus de collecte et de consolidation des données

En l'absence de référentiel de reporting connu et pertinent pour ses activités, le Groupe a créé ses propres procédures, sur la base d'une méthodologie de recueil, d'analyse et de consolidation des données environnementales et sociales. Des fiches de reporting précisent les différents indicateurs, les bases de calcul et les périmètres concernés.

À ce jour, le Groupe ne possède pas d'outil commun de collecte des données. Les informations ont été consolidées via les systèmes propres à chaque division en matière de ressources humaines, de qualité, sécurité, environnement et d'achats. Les données présentées pour l'exercice

2010 sont donc calculées ou estimées et proviennent de trois sources différentes : les sites opérationnels, les systèmes d'informations des divisions et/ou du Groupe, les fournisseurs. Les données sont présentées par zone géographique et par division.

Selon les données présentées, le périmètre de consolidation peut varier et n'inclure que partiellement l'ensemble des sites ou pays concernés. Les données sont présentées selon cinq zones géographiques : France, Europe (hors France), Amérique, Asie-Pacifique et Afrique. La liste des pays sur chacune des zones est présentée dans le tableau suivant.

	Europe (hors France)	Amérique	Asie-Pacifique	Afrique - Moyen-Orient
<b>Geodis BM</b>	Allemagne, Espagne, Italie, Luxembourg, Pays-Bas, Portugal, Royaume-Uni	-	-	-
<b>Geodis Calberson</b>	Belgique, Italie, Luxembourg, Royaume-Uni	-	-	-
<b>Geodis Logistics</b>	Allemagne, Espagne, Europe de l'Est, Irlande, Italie, Royaume-Uni	-	-	Maroc, Tunisie
<b>Geodis Wilson</b>	Belgique, Danemark, Finlande, Allemagne, Italie, Pays-Bas, Norvège, Espagne, Suède, Royaume-Uni	Argentine, Brésil, Canada, Chili, Colombie, États-Unis, Mexique, Pérou	Australie, Bangladesh, Chine, Hong Kong, Inde, Indonésie, Corée du Sud, Malaisie, Nouvelle-Zélande, Singapour, Taïwan, Thaïlande, Vietnam	Afrique du Sud, Émirats Arabes Unis, Maroc, Qatar, Tunisie
<b>Geodis SCO</b>	Allemagne, Autriche, Belgique, Croatie, Danemark, Espagne, Hongrie, Irlande, Italie, Pays-Bas, Pologne, République tchèque, Roumanie, Royaume-Uni, Russie, Slovaquie, Suède, Suisse.	Argentine, Brésil, Canada, Chili, Colombie, États-Unis, Mexique, Pérou, Vénézuéla	Australie, Chine, Hong-Kong, Inde, Indonésie, Japon, Corée du Sud, Malaisie, Nouvelle-Zélande, Philippines, Singapour, Taïwan, Thaïlande, Vietnam	Israël, Afrique du Sud

#### Choix des indicateurs

Les données intégrées dans ce reporting sont regroupées dans trois catégories – l'économique, l'environnement, le social – pour être en cohérence avec les engagements du Groupe et mesurer l'efficacité des actions menées dans les divisions. Le Groupe a ainsi sélectionné ses propres indicateurs en fonction de leur pertinence et en s'inspirant des référentiels internationaux et des lignes directrices de la *Global Reporting Initiative* version 3<sup>1</sup>. La définition de chaque indicateur a été formalisée dans une fiche pour garantir une méthodologie de calcul commune, quels que soient le périmètre géographique et l'activité concernée.

#### Limites méthodologiques

La fiabilité des données comporte certaines limites du fait :

- des modalités de collecte et de remontées variant d'une division à l'autre ;
- de la disponibilité inégale de certaines données nécessaires au calcul des indicateurs.

#### Contrôles et vérification des indicateurs

Les données environnementales sont consolidées et contrôlées par les directions qualité, sécurité et environnement de chaque division et la direction du développement durable Groupe. Les données sociales sont consolidées et contrôlées par les directions des ressources humaines du siège et de chaque division.

Des contrôles de cohérence sont effectués par les divisions et la direction du développement durable Groupe. Ils incluent la comparaison avec les données des exercices précédents et les écarts jugés significatifs font l'objet d'analyses systématiques. À ce jour, le Groupe n'a pas mis en place de contrôle des données par des organismes extérieurs.

#### Quelques définitions

##### Déchets

- Production de déchets non dangereux : tonnage total de bois (y compris palettes), cartons, papiers, plastiques (y compris films et polystyrènes), métaux, déchets d'espaces verts et déchets en mélange (non valorisés).
- Taux de valorisation des déchets non dangereux : (tonnage total de déchets non dangereux valorisé moins tonnage de déchets non dangereux en mélange) / tonnage total de déchets non dangereux produit.

- Production de déchets dangereux : tonnage total selon 11 catégories – absorbants (y compris chiffons souillés, sable imbibé), batteries de véhicules routiers ou d'engins de manutention, boues de filtration (issues de déboueurs/déshuileurs d'eaux pluviales ou d'opérations de traitement des eaux de lavage interne de citernes), cartouches d'encre, colis de matières dangereuses abimés, filtres à huile et huiles usagées de véhicules routiers (ponts, boîtes, moteurs), matériel informatique/bureautique (DEEE), peintures et vernis, piles et accumulateurs, tubes à néon.

##### CO<sub>2</sub>-équivalent (CO<sub>2</sub>-e)

- Émissions liées aux consommations de carburant, d'électricité et de gaz : total des émissions en équivalent CO<sub>2</sub> liées au carburant, au gaz et à l'électricité (déduction faite des émissions évitées liées à la production d'énergie renouvelable).
- Facteurs d'émissions utilisés : ceux du *Greenhouse Gas Protocol* ([www.ghgprotocol.org](http://www.ghgprotocol.org)). Pour le carburant, le facteur d'émission utilisé est de 2,681 kg CO<sub>2</sub>-e/litre. Pour le gaz, le facteur d'émission utilisé est de 0,205 kg/CO<sub>2</sub>-e /kWh (sur la base d'un gaz LHV – pouvoir calorifique inférieur, PCI). Pour l'électricité, les facteurs d'émissions varient d'un pays à l'autre.

##### Collaborateurs

- Effectif en Équivalent Temps Plein : nombre total d'heures travaillées / moyenne annuelle des heures travaillées dans des emplois à plein temps.
- Cois blancs : cadres, haute maîtrise, maîtrise, employés ;
- Cois bleus : ouvriers, conducteurs.

##### Sécurité

- Taux de fréquence des accidents du travail : (nombre d'accidents avec arrêt total d'au moins une journée x 1 000 000) / nombre total d'heures travaillées.
- Taux de gravité des accidents du travail : (nombre de journées indemnisées x 1 000) / nombre d'heures travaillées.
- Accidents routiers avec responsabilité totale ou partielle pour 100 km : (nombre d'accidents routiers avec responsabilité totale ou partielle (50%) de Geodis / nombre de km parcourus) x 100.

<sup>1</sup> Directives de reporting établies depuis 1997 par le CERES (Coalition of Environmentally Responsible Economies) et le PNUE (Programme des Nations unies pour l'environnement) pour rendre compte des performances économiques, environnementales et sociales des entreprises et des organisations gouvernementales ou non. La version 3 a été publiée en 2006.

Ce rapport est le troisième rapport développement durable de Geodis. Il peut être consulté et téléchargé en versions française et anglaise sur [www.geodis.fr](http://www.geodis.fr).

## Remerciements

Le rapport développement durable 2010 de Geodis a été réalisé par la direction du développement durable avec la collaboration de la direction de la communication et grâce aux apports des directions fonctionnelles et opérationnelles de Geodis, Geodis BM, Geodis Calberson, Geodis Logistics, Geodis Supply Chain Optimisation et Geodis Wilson. Nous remercions tous ceux qui ont contribué à sa réalisation.

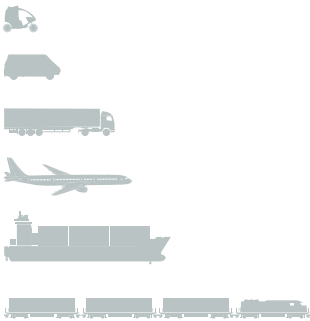
Crédits photos - Couverture : © Gettyimages, D.R. - p.02, p.08 (bas), p.17 (gauche), p.29 (bas), p.32 (haut) © Geodis / Laurent Stinus - p.04 © Geodis / Yves Soulabaille - p.08 (haut), p.10, p.12 (bas), p.15, p.17 (droite), p.22 (bas), p.30 (haut), p.30 (bas), p.31 (haut), p.31 (bas), p.33 © Geodis / Laurent Zylberman / Graphix-Images - p.11 et p.25 : © Geodis / Gérard Ramos - p.12 (haut), p.26, p.28 © Geodis - p.16 © Geodis / iStockphoto - p.17 (milieu) © Geodis / Oleksiy Kondratyuk / iStockphoto - p.18 © Geodis / Alain Nathan - p.21 © Geodis / Geodis BM - p.22 (haut) © Geodis / Luc Hauteceoeur - p.23 © Geodis / Denis Meunier - p.29 (haut) © Geodis / Augusto Da Silva / Graphix-Images - p.32 (bas) © Geodis / Trevor Tham.

Document non contractuel – Juin 2011

Conseil : Utopies – Conception et réalisation : Verbe

Imprimé sur papier écologique PEFC par un imprimeur certifié Imprim'Vert.





Geodis  
Direction du développement durable  
Cap West - 7/9, allées de l'Europe  
92615 Clichy cedex - France  
[www.geodis.fr](http://www.geodis.fr)  
[blue.attitude@geodis.com](mailto:blue.attitude@geodis.com)